

**Унифицированные функционально-технические требования  
к региональному сегменту единой федеральной межведомственной системы  
учета контингента обучающихся по основным образовательным программам  
и дополнительным общеобразовательным программам**

на 69 листах

Версия 1.0

Москва, 2015

## Содержание

<b>1. ТЕРМИНЫ И ОПРЕДЕЛЕНИЯ</b>	<b>4</b>
<b>2. СОКРАЩЕНИЯ</b>	<b>6</b>
<b>3. НОРМАТИВНЫЕ ОСНОВАНИЯ СОЗДАНИЯ РЕГИОНАЛЬНОГО СЕГМЕНТА МЕЖВЕДОМСТВЕННОЙ СИСТЕМЫ</b>	<b>7</b>
<b>4. ЦЕЛИ, ЗАДАЧИ И ПРИНЦИПЫ СОЗДАНИЯ РЕГИОНАЛЬНЫХ СЕГМЕНТОВ МЕЖВЕДОМСТВЕННОЙ СИСТЕМЫ</b>	<b>9</b>
4.1. Цели и задачи Межведомственной системы.....	9
4.2. Цели и задачи регионального сегмента Межведомственной системы .....	10
4.3. Принципы создания и функционирования региональных сегментов.....	11
<b>5. ОБЩАЯ СТРУКТУРА МЕЖВЕДОМСТВЕННОЙ СИСТЕМЫ И ПОРЯДОК ИНФОРМАЦИОННОГО ВЗАИМОДЕЙСТВИЯ</b>	<b>13</b>
5.1. Структура Межведомственной системы.....	13
5.2. Порядок актуализации данных о контингенте обучающихся в региональном и федеральном сегментах .....	16
5.3. Порядок взаимодействия сегментов Межведомственной системы при первичной загрузке данных о контингенте обучающихся.....	20
<b>6. ФУНКЦИОНАЛЬНЫЕ ТРЕБОВАНИЯ К РЕГИОНАЛЬНОМУ СЕГМЕНТУ</b>	<b>21</b>
6.1. Общий состав функций регионального сегмента.....	21
6.2. Требования к функциям хранения и обработки данных .....	21
6.3. Требования к функциям информационного взаимодействия (интеграции) с внешними информационными системами .....	21
6.3.1. Общие требования к информационному взаимодействию (интеграции) с внешними информационными системами.....	21
6.3.2. Требования к информационному взаимодействию с федеральным сегментом .....	22
6.3.3. Требования к информационному взаимодействию с информационными системами органов ЗАГС23	23
6.3.4. Требования к информационному взаимодействию с региональными информационными системами .....	24
6.3.5. Требования к интеграции с ЕСИА .....	26
6.3.6. Требования к интеграции со СМЭВ.....	26
6.3.7. Требования к интеграции с ЕПГУ .....	27
6.3.8. Требования к интеграции с ЕСНСИ .....	27
6.4. Требования к функциям по формированию аналитических и статистических отчетов .....	27
6.5. Требования к функциям обеспечения безопасности информации .....	28
6.6. Требования к ЦОД.....	31
<b>7. ТРЕБОВАНИЯ К СТРУКТУРЕ И СОСТАВУ ДАННЫХ</b>	<b>33</b>
7.1. Общие требования к структуре и составу данных о контингенте обучающихся и организациях образования субъекта Российской Федерации .....	33
7.2. Общие сведения о контингенте обучающихся.....	33
7.3. Информация о здоровье .....	35
7.4. Информация об образовании .....	35
7.4.1. Дошкольное образование .....	35
7.4.2. Начальное общее, основное общее и среднее общее образование.....	36
7.4.3. Дополнительное образование.....	38
7.4.4. Профессиональное обучение .....	39
7.4.5. Среднее профессиональное образование .....	40
7.5. Информация о организациях образования субъекта Российской Федерации .....	42
7.5.1. Информация об организации, осуществляющей образовательную деятельность .....	42
7.5.2. Информация об индивидуальном предпринимателе, осуществляющем образовательную деятельность .....	44

7.6.	Требования к использованию классификаторов и справочников .....	44
<b>8.</b>	<b>Дополнительные требования к региональному сегменту .....</b>	<b>46</b>
8.1.	Сроки хранения данных в региональном сегменте .....	46
8.2.	Требования к разграничению полномочий пользователей регионального сегмента различных категорий .....	46
8.3.	Требования по эргономике и технической эстетике регионального сегмента.....	46
8.4.	Требования к режимам функционирования .....	47
8.5.	Требования к надежности .....	48
8.6.	Требования по сохранности информации при аварийных ситуациях в региональном сегменте.....	49
8.7.	Требования по стандартизации и унификации .....	51
8.8.	Требования к составу и содержанию работ по подготовке к вводу регионального сегмента в действие и порядок приемки .....	51
8.9.	Требования к нормативно-методической документации на региональный сегмент .....	52
<b>ПРИЛОЖЕНИЕ А:</b>	<b>ТИПИЗИРОВАННЫЕ СИСТЕМНЫЕ СПРАВОЧНИКИ .....</b>	<b>54</b>
1.	Справочник организаций образования субъекта Российской Федерации .....	54
2.	Справочник типов образовательных программ.....	55
3.	Адаптированность образовательной программы.....	56
4.	Справочник форм получения образования.....	56
5.	Справочник форм реализации образовательных программ .....	56
6.	Справочник видов организаций по учредителям.....	57
7.	Справочник форм собственности .....	57
8.	Справочник организационно-правовых форм.....	57
9.	Справочник отраслевой принадлежности.....	57
10.	Справочник адресов.....	57
11.	Справочник территорий муниципальных образований .....	58
12.	Справочник стран мира.....	58
13.	Справочник режимов работы групп (ДОО).....	58
14.	Справочник смен.....	58
15.	Справочник типов законных представителей ребенка.....	58
16.	Справочник учебных периодов .....	59
17.	Справочник статусов образовательных организаций .....	60
18.	Справочник видов документов, удостоверяющих личность .....	60
19.	Справочник документов об образовании .....	61
20.	Справочник видов медицинских групп здоровья .....	62
21.	Справочник видов и категорий инвалидности.....	62
22.	Справочник видов обучения для детей, нуждающихся в длительном лечении.....	63
23.	Справочник видов обучения для детей с ограниченными возможностями здоровья.....	63
24.	Справочник типов финансирования.....	63
25.	Справочник уровней образования .....	63
26.	Справочник образовательных услуг по реализации образовательных программ .....	64
27.	Справочник типов образовательных программ, лежащих в основе рабочих программ.....	65
28.	Справочник категорий детей, находящихся в трудной жизненной ситуации.....	65
<b>ПРИЛОЖЕНИЕ Б:</b>	<b>Типовой план мероприятий по разработке и внедрению регионального сегмента (проект) .....</b>	<b>67</b>

## 1. ТЕРМИНЫ И ОПРЕДЕЛЕНИЯ

**Организации образования субъекта Российской Федерации** – организации, осуществляющие образовательную деятельность по основным общеобразовательным программам, программам среднего профессионального образования, профессионального обучения и дополнительным общеобразовательным программам на территории субъекта Российской Федерации, а также индивидуальные предприниматели, осуществляющие образовательную деятельность с привлечением педагогических работников на территории субъекта Российской Федерации.

**Контингент обучающихся** – обучающиеся по основным образовательным программам и дополнительным общеобразовательным программам, а также несовершеннолетние граждане Российской Федерации, несовершеннолетние иностранные граждане и лица без гражданства, постоянно или временно проживающие (пребывающие) на территории Российской Федерации, неохваченные образовательными отношениями.

**Персона** – единица учета контингента обучающихся.

**Контингент обучающихся субъекта Российской Федерации** – персоны, обучающиеся в организациях образования субъекта Российской Федерации, и (или) проживающие на территории субъекта Российской Федерации.

**Единая федеральная межведомственная система учета контингента обучающихся по основным образовательным программам и дополнительным общеобразовательным программам (далее – Межведомственная система)** - комплекс информационных систем, предназначенных для учета контингента обучающихся, взаимосвязанных с информационными системами органов государственной власти и государственных внебюджетных фондов.

**Сегменты Межведомственной системы** – федеральный сегмент, сегмент высшего образования и региональные сегменты.

**Региональный сегмент** – информационная система субъекта Российской Федерации, являющаяся частью Межведомственной системы, предназначенная для учета контингента обучающихся субъекта Российской Федерации в рамках Межведомственной системы.

**Сегмент высшего образования** – информационная система, являющаяся частью Межведомственной системы, предназначенная для учета обучающихся по программам высшего образования.

**Федеральный сегмент** – информационная система, являющаяся частью Межведомственной системы, предназначенная для ведения централизованного реестра контингента обучающихся, обеспечения целостности учета контингента обучающихся во всех региональных сегментах и сегменте высшего образования, обеспечения взаимодействия сегментов Межведомственной системы между собой, взаимодействия Межведомственной системы

с ведомственными информационными системами и формирования аналитической и статистической информации.

**Региональные информационные системы** – информационные системы, используемые организациями образования субъекта Российской Федерации, региональными или муниципальными органами власти, содержащие данные о контингенте обучающихся субъекта Российской Федерации и являющиеся поставщиками данных о контингенте обучающихся.

**Внешние информационные системы** – информационные системы федеральных органов исполнительной власти и государственных внебюджетных фондов, региональные информационные системы, содержащие данные о контингенте обучающихся и являющиеся поставщиками данных для сегментов Межведомственной системы.

**Внутренний идентификатор (UID)** – уникальный цифровой код персоны, единый для всех сегментов Межведомственной системы и создаваемый федеральным сегментом.

**Комбинированный идентификатор** – совокупность данных о персоне, позволяющих ее идентифицировать при отсутствии внутреннего идентификатора.

**Карточка ребенка (персоны)** – совокупность данных о персоне в Межведомственной системе, включая идентификаторы.

**Оператор информационной системы** – гражданин или юридическое лицо, осуществляющие деятельность по эксплуатации информационной системы, в том числе по обработке информации, содержащейся в ее базах данных.

**Центр обработки данных** – программно-аппаратная отказоустойчивая комплексная централизованная система, обеспечивающая автоматизацию бизнес-процессов с высоким уровнем производительности и качеством предоставляемых сервисов, обеспечивающая гарантированную безотказную работу размещенной в ней системы с заданными уровнями доступности, надежности, безопасности и управляемости.

## 2. СОКРАЩЕНИЯ

Термин	Значение
БД	База данных
ГОСТ	Государственный стандарт
ЕПГУ	Единый портал государственных и муниципальных услуг (функций)
ЕСИА	Единая система идентификации и аутентификации в инфраструктуре, обеспечивающей информационно-технологическое взаимодействие информационных систем, используемых для предоставления государственных и муниципальных услуг в электронной форме
ИНН	Индивидуальный номер налогоплательщика
ИС	Информационная система
ОГРН	Основной государственный регистрационный номер
ОКАТО	Общероссийский классификатор объектов административно-территориального деления
ОКВЭД	Общероссийский классификатор видов экономической деятельности
ОКОПФ	Общероссийский классификатор организационно-правовых форм
ОКПО	Общероссийский классификатор предприятий и организаций
ОКТМО	Общероссийский классификатор территорий и муниципальных образований
ОКФС	Общероссийский классификатор форм собственности
Орган ЗАГС	Орган записи актов гражданского состояния
ПО	Программное обеспечение
СМЭВ	Единая система межведомственного электронного взаимодействия
СНИЛС	Страховой номер индивидуального лицевого счета
СУБД	Система управления базами данных
ФИАС	Федеральная информационная адресная система
ФМС	Федеральная миграционная служба
ФОИВ	Федеральный орган исполнительной власти
ЦОД	Центр обработки данных
НШС	Нештатная ситуация

### **3. НОРМАТИВНЫЕ ОСНОВАНИЯ СОЗДАНИЯ РЕГИОНАЛЬНОГО СЕГМЕНТА МЕЖВЕДОМСТВЕННОЙ СИСТЕМЫ**

Региональный сегмент Межведомственной системы создается в соответствии со следующими нормативными документами:

1) Федеральный закон Российской Федерации от 29 декабря 2012 г. № 273-ФЗ «Об образовании в Российской Федерации»;

2) Федеральный закон Российской Федерации от 27 июля 2006 г. № 149-ФЗ «Об информации, информационных технологиях и о защите информации»;

3) Федеральный закон Российской Федерации от 27 июля 2006 г. № 152-ФЗ «О персональных данных»;

4) Федеральный закон Российской Федерации от 27 июля 2010 г. № 210-ФЗ «Об организации предоставления государственных и муниципальных услуг»;

5) Постановление Правительства Российской Федерации от 8 июня 2011 г. № 451 «Об инфраструктуре, обеспечивающей информационно-технологическое взаимодействие информационных систем, используемых для предоставления государственных и муниципальных услуг в электронной форме»;

6) Постановление Правительства Российской Федерации от 8 сентября 2010 г. № 697 «О единой системе межведомственного электронного взаимодействия»;

7) Постановление Правительства Российской Федерации от 10 июля 2013 г. № 584 «Об использовании федеральной государственной информационной системы «Единая система идентификации и аутентификации в инфраструктуре, обеспечивающей информационно-технологическое взаимодействие информационных систем, используемых для предоставления государственных и муниципальных услуг в электронной форме»;

8) Постановление Правительства Российской Федерации от 14 сентября 2012 г. № 928 «О базовых государственных информационных ресурсах»;

9) Распоряжение Правительства Российской Федерации от 25 октября 2014 г. № 2125-р «Об утверждении Концепции создания единой федеральной межведомственной системы учета контингента обучающихся по основным образовательным программам и дополнительным общеобразовательным программам»;

10) Распоряжение Правительства Российской Федерации от 14 февраля 2015 г. № 236-р «Об утверждении плана мероприятий ("дорожной карты") по созданию единой федеральной межведомственной системы учета контингента обучающихся по основным образовательным программам и дополнительным общеобразовательным программам»;

11) Распоряжение Правительства Российской Федерации от 25 апреля 2011 г. № 729-р «Об утверждении перечня услуг, оказываемых государственными и муниципальными учреждениями, и другими организациями, в которых размещается государственное задание (заказ) или муниципальное задание (заказ), подлежащих включению в реестры государственных или муниципальных услуг и предоставляемых в электронной форме»;

12) Распоряжение Правительства Российской Федерации от 17 декабря 2009 г. № 1993-р «Об утверждении сводного перечня первоочередных государственных и муниципальных услуг, предоставляемых в электронном виде»;

13) Распоряжение Правительства Российской Федерации от 25 декабря 2013 г. № 2516-р «О Концепции развития механизмов предоставления государственных и муниципальных услуг в электронном виде»;

14) Приказ Министерства связи и массовых коммуникаций Российской Федерации от 27 декабря 2010 г. № 190 «Об утверждении технических требований к взаимодействию информационных систем в единой системе межведомственного электронного взаимодействия»;

15) Регламент информационного взаимодействия Участников с Оператором ЕСИА и Оператором эксплуатации инфраструктуры электронного правительства<sup>1</sup>;

16) Методические рекомендации по использованию Единой системы идентификации и аутентификации<sup>2</sup>.

---

<sup>1</sup> URL: <http://minsvyaz.ru/ru/documents/4244/>

<sup>2</sup> URL: <http://minsvyaz.ru/ru/documents/4243/>



## **4. ЦЕЛИ, ЗАДАЧИ И ПРИНЦИПЫ СОЗДАНИЯ РЕГИОНАЛЬНЫХ СЕГМЕНТОВ МЕЖВЕДОМСТВЕННОЙ СИСТЕМЫ**

### **4.1. Цели и задачи Межведомственной системы**

Межведомственная система предназначена для учета несовершеннолетних граждан Российской Федерации, а также обучающихся по основным образовательным программам и дополнительным общеобразовательным программам.

Создание межведомственной системы направлено на достижение следующих целей:

повышение эффективности государственного и муниципального управления в сфере образования за счет использования современных информационных технологий;

повышение качества оказания населению государственных и муниципальных услуг в электронном виде в образовательной сфере;

переход на качественно новый уровень функционирования ведомственных информационных систем в области образования, здравоохранения, социального обеспечения, содержащих информацию об обучающихся, за счет развития межведомственного информационного обмена.

Межведомственная система должна обеспечивать решение следующих задач в области государственного и муниципального управления:

получение информации о количестве обучающихся, проживающих на различных территориях;

получение оперативной информации об очередях на зачисление в организации, осуществляющие образовательную деятельность, и о степени их наполнения;

прогнозирование необходимого количества мест в организациях, осуществляющих образовательную деятельность;

учет обучающихся в организациях, осуществляющих образовательную деятельность;

формирование полного набора данных об этапах обучения и достижениях обучающихся при их обучении в организациях, осуществляющих образовательную деятельность, включая результаты дополнительного образования;

получение информации о влиянии образовательного процесса на состояние здоровья обучающихся;

повышение доступности для населения информации об организациях, осуществляющих образовательную деятельность, и оказываемых ими образовательных услугах через государственные информационные порталы;

организация возможности подачи заявлений о зачислении обучающихся в дошкольные образовательные организации и общеобразовательные организации в электронном виде;

сокращение количества документов и информации, подлежащих представлению заявителями для получения государственных или муниципальных услуг в сфере образования;

повышение эффективности информационного обмена между ведомственными информационными системами путем создания единого межведомственного источника информации об обучающихся.

#### **4.2. Цели и задачи регионального сегмента Межведомственной системы**

Региональные сегменты – информационные системы субъектов Российской Федерации, являющиеся частью Межведомственной системы, предназначенные для учета контингента обучающихся субъектов Российской Федерации в рамках Межведомственной системы.

Создание региональных сегментов направлено на достижение следующих целей:

повышение эффективности государственного и муниципального управления в сфере образования за счет использования современных информационных технологий;

повышение качества оказания населению государственных и муниципальных услуг в электронном виде в образовательной сфере.

Региональный сегмент должен обеспечивать решение следующих задач в области государственного и муниципального управления:

получение информации о контингенте обучающихся субъекта Российской Федерации;

получение оперативной информации об очередях на зачисление в организации образования субъекта Российской Федерации и о степени их наполнения;

прогнозирование необходимого количества мест в организациях образования субъекта Российской Федерации;

учет обучающихся в организациях образования субъекта Российской Федерации;

формирование полного набора данных об этапах обучения и достижениях обучающихся при их обучении в организациях образования субъекта Российской Федерации, включая результаты дополнительного образования;

получение информации о влиянии образовательного процесса на состояние здоровья обучающихся;

повышение доступности для населения информации об организациях образования субъекта Российской Федерации, и оказываемых ими образовательных услугах через государственные информационные порталы;

организация возможности подачи заявлений о зачислении обучающихся в дошкольные образовательные организации и общеобразовательные организации в электронном виде (по решению субъекта Российской Федерации);

сокращение количества документов и информации, подлежащих представлению заявителями для получения государственных или муниципальных услуг в сфере образования.

#### **4.3. Принципы создания и функционирования региональных сегментов**

Создание и функционирование региональных сегментов Межведомственной системы основывается на применении следующих принципов:

учет контингента обучающихся со дня государственной регистрации рождения и начала обучения в организациях образования субъекта Российской Федерации;

обеспечение условий для персонифицированного учета данных об Контингенте обучающихся;

наполнение региональных сегментов данными в том числе из информационных систем различных органов государственной власти и государственных внебюджетных фондов;

минимизация ручного ввода данных за счет информационного обмена с внешними информационными системами, содержащими данные о контингенте обучающихся субъекта Российской Федерации;

электронное взаимодействие регионального сегмента с региональными сегментами иных субъектов Российской Федерации, информационными системами государственных внебюджетных фондов и федеральных органов исполнительной власти, в том числе информационными системами Рособнадзора, через федеральный сегмент;

использование СМЭВ 3.0 для электронного взаимодействия регионального сегмента с внешними информационными системами, в том числе с федеральным сегментом;

использование внутреннего идентификатора в качестве основного идентификатора контингента обучающихся при информационном обмене регионального сегмента с сегментами Межведомственной системы;

использование комбинированного идентификатора при информационном обмене с сегментами Межведомственной системы и внешними информационными системами при отсутствии внутреннего идентификатора;

использование СНИЛС, как части комбинированного идентификатора, в качестве идентификатора контингента обучающихся для электронного взаимодействия с внешними информационными системами;

использование ЕСИА для авторизации пользователей в региональном сегменте;

использование ЕСНСИ для ведения нормативно-справочной информации;

соблюдение при создании регионального сегмента патентного законодательства, законов Российской Федерации «Об авторском праве и смежных правах», «О правовой охране программ для ЭВМ и баз данных», «О товарных знаках, знаках обслуживания и наименованиях мест происхождения товаров»;

обеспечение гибкости и расширяемости регионального сегмента, включая своевременное реагирование на изменяющуюся нормативно-правовую базу, оперативную адаптацию к меняющимся требованиям, поддержку усложняющихся алгоритмов обработки данных;

регистрация регионального сегмента в реестре базовых государственных информационных ресурсов (БГИР);

обладателем персональных данных, содержащихся в региональном сегменте, является субъект Российской Федерации;

преимущественное использование свободного программного обеспечения с открытым исходным кодом;

обеспечение доступа пользователей к региональному сегменту через тонкий клиент (веб-браузер);

двустороннее информационное взаимодействие регионального сегмента и региональных информационных систем;

обеспечение масштабируемости программного и аппаратного обеспечения регионального сегмента (горизонтальная и вертикальная масштабируемость, по объему обрабатываемых данных и производительности системы в целом) в целях обеспечения обработки и хранения возрастающих объемов данных без ухудшения производительности регионального сегмента и его частей.

## **5. ОБЩАЯ СТРУКТУРА МЕЖВЕДОМСТВЕННОЙ СИСТЕМЫ И ПОРЯДОК ИНФОРМАЦИОННОГО ВЗАИМОДЕЙСТВИЯ**

### **5.1. Структура Межведомственной системы**

Межведомственная система состоит из следующих сегментов:

федеральный сегмент;

региональные сегменты;

сегмент высшего образования.

Федеральный сегмент служит для:

ведения централизованного реестра контингента обучающихся;

обеспечения целостности учета контингента обучающихся во всех региональных сегментах и сегменте высшего образования;

обеспечения информационного взаимодействия сегментов Межведомственной системы между собой;

обеспечения информационного взаимодействия Межведомственной системы с информационными системами государственных внебюджетных фондов, федеральных органов исполнительной власти, в том числе с информационными системами Рособрнадзор и ведомственными информационными системами;

связывания данных о контингенте обучающихся, содержащихся в различных сегментах Межведомственной системы, а также информационных системах государственных внебюджетных фондов, федеральных органов исполнительной власти, в том числе с информационными системами Рособрнадзор;

информационного обеспечения государственного управления в области образования.

Региональный сегмент создается в каждом субъекте Российской Федерации и предназначен для учета контингента обучающихся, в том числе их персональных данных и данных об образовании в субъекте Российской Федерации. Учет контингента обучающихся ведется по гражданам Российской Федерации, иностранным гражданам и лицам без гражданства.

Региональный сегмент должен учитывать следующие виды контингента обучающихся:

осваивающие образовательную программу в организациях, осуществляющих образовательную деятельность по общеобразовательным программам, программам среднего профессионального образования, профессионального обучения и дополнительным общеобразовательным программам в организациях образования субъекта Российской Федерации (в том числе совершеннолетние);

осваивающие образовательную программу вне организаций, осуществляющих образовательную деятельность;

не обучающиеся по программам дошкольного, начального общего, основного общего и среднего общего образования, постоянно или временно проживающие (пребывающие) на территории субъекта Российской Федерации.

Региональный сегмент должен учитывать контингент обучающихся в следующих организациях образования субъекта Российской Федерации:

муниципальные и государственные организации, осуществляющие образовательную деятельность на территории субъекта Российской Федерации по основным общеобразовательным программам, программам среднего профессионального образования, профессионального обучения и дополнительным общеобразовательным программам;

частные организации, осуществляющие образовательную деятельность по на территории субъекта Российской Федерации по по основным общеобразовательным программам, программам среднего профессионального образования, профессионального обучения и дополнительным общеобразовательным программам;

индивидуальные предприниматели, осуществляющие образовательную деятельность с привлечением педагогических работников на территории субъекта Российской Федерации.

Сегмент высшего образования служит для учета обучающихся по программам высшего образования, в том числе в региональных или муниципальных организациях, осуществляющих образовательную деятельность.

Структура Межведомственной системы представлена на рисунке 1.

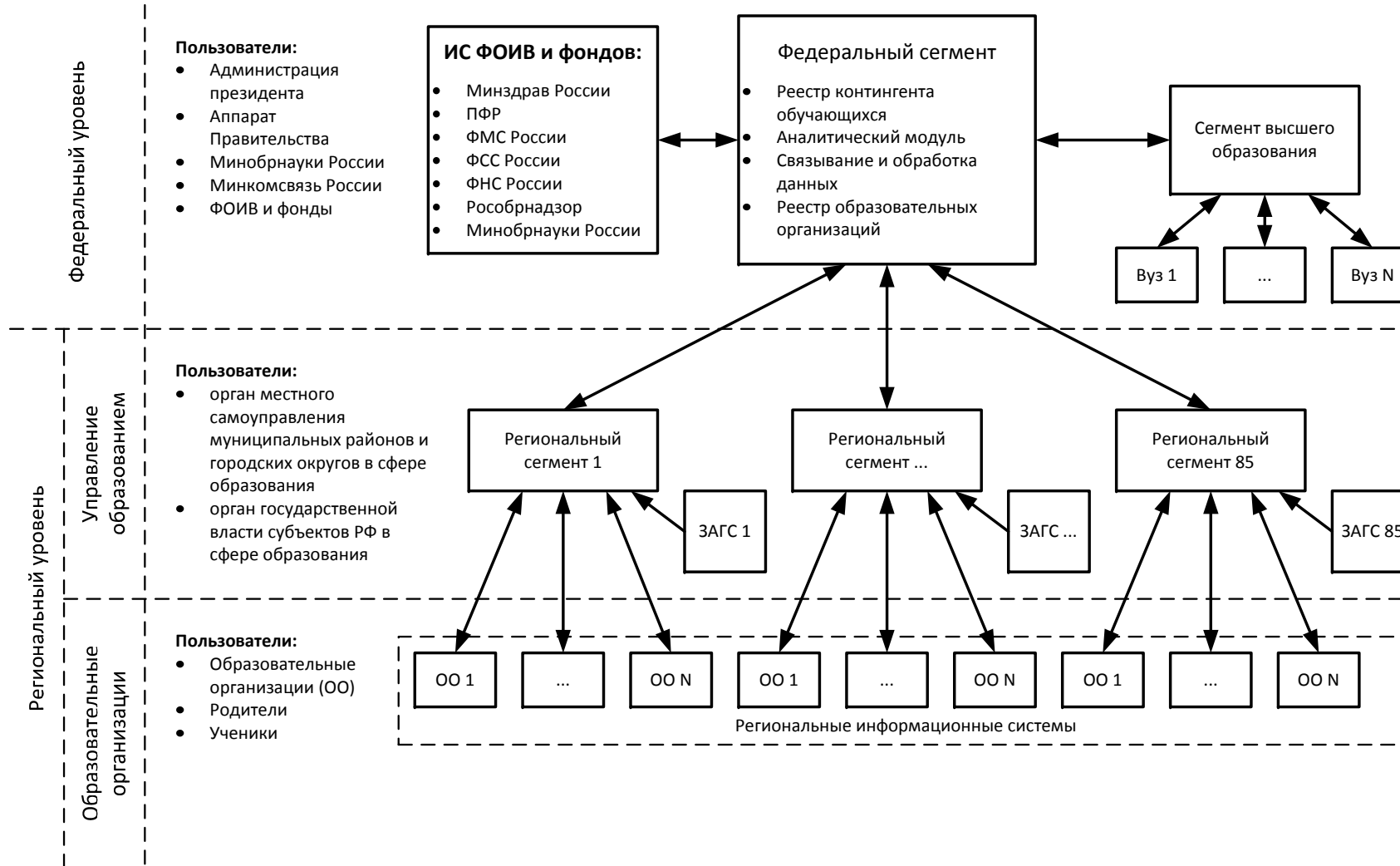


Рисунок 1. Структура Межведомственной системы

В Межведомственной системе используется три способа идентификации контингента обучающихся:

идентификация посредством внутреннего идентификатора;

идентификация посредством комбинированного идентификатора с использованием СНИЛС;

идентификация посредством комбинированного идентификатора без использования СНИЛС.

Внутренний идентификатор создается федеральным сегментом и направляется в сегменты Межведомственной системы, содержащие информацию о соответствующем контингенте обучающихся. Для одной и той же персоны во всех сегментах используется один и тот же внутренний идентификатор. Внутренний идентификатор используется при информационном обмене между сегментами, а также для связывания данных, содержащихся в различных сегментах.

При информационном обмене регионального сегмента с внешними информационными системами (в том числе с федеральным сегментом когда внутренний идентификатор контингента обучающихся не известен региональному сегменту) для идентификации персон используется комбинированный идентификатор с использованием СНИЛС.

Если СНИЛС не известен, используется комбинированный идентификатор без использования СНИЛС.

Комбинированный идентификатор представляет совокупность сведений о контингенте обучающихся, позволяющий его однозначно идентифицировать. В качестве таких сведений могут быть использованы:

фамилия, имя, отчество;

СНИЛС;

пол;

гражданство;

дата рождения;

место рождения;

реквизиты свидетельства о рождении;

реквизиты документа, удостоверяющего личность.

## **5.2. Порядок актуализации данных о контингенте обучающихся в региональном и федеральном сегментах**

Актуализация сведений о контингенте обучающихся в региональном и федеральном сегментах должна происходить при наступлении следующих событий:

регистрация органами ЗАГС рождения ребенка;



регистрация органами ЗАГС смены имени, даты или места рождения;

регистрация органами ЗАГС смерти персоны;

подача заявления персоной о приеме в организацию образования субъекта Российской Федерации;

зачисление персоны в организацию образования субъекта Российской Федерации;

переезд персоны в другой регион;

события, связанные с освоением образовательных программ обучающимися в организациях образования субъекта Российской Федерации.

### **Регистрация органами ЗАГС рождения ребенка**

При регистрации рождения ребенка орган ЗАГС направляет данные о ребенке в региональный сегмент. Региональный сегмент создает у себя новую карточку ребенка (персоны) и направляет запрос на присвоение карточки ребенка (персоны) внутреннего идентификатора в федеральный сегмент.

Федеральный сегмент проверяет полученные данные, в том числе на наличие дублирования, создает новую карточку ребенка (персоны) у себя, запрашивает при необходимости в ведомственных информационных системах дополнительные сведения о ребенке и направляет в региональный сегмент подтверждение о создании новой карточки ребенка (персоны), включающее соответствующий внутренний идентификатор персоны и иные данные.

Региональный сегмент дополняет карточку ребенка (персоны) данными, полученными от федерального сегмента, в том числе присваивает внутренний идентификатор карточки ребенка (персоны).

### **Регистрация органами ЗАГС смены имени, даты или места рождения**

При регистрации органом ЗАГС акта гражданского состояния, при котором меняется имя, дата или место рождения<sup>1</sup>, орган ЗАГС направляет данные о персоне в региональный сегмент. Если карточка ребенка (персоны) о персоне в региональном сегменте есть, региональный сегмент актуализирует данные и направляет уведомление в федеральный сегмент, содержащее информацию о смене имени, дате или месте рождения персоны.

Федеральный сегмент при необходимости проверяет данные, актуализирует имя, дату или место рождения персоны, сохраняя при этом прежние сведения о имени, дате или месте рождения, и направляет подтверждение в региональный сегмент.

Если в региональном сегменте отсутствует карточка ребенка (персоны) о данной персоне, региональный сегмент создает у себя новую карточку ребенка (персоны) и направляет

---

<sup>1</sup> Например, регистрация брака, усыновления, смены имени.

уведомление в федеральный сегмент о создании новой карточки ребенка (персоны) и необходимости актуализации данных о персоне в федеральном сегменте.

Если в федеральном сегменте есть карточка ребенка (персоны), федеральный сегмент актуализирует у себя имя, дату или место рождения персоны, сохраняя при этом прежние сведения, и направляет данные о персоне, в том числе внутренний идентификатор, в региональный сегмент. Региональный сегмент дополняет карточку ребенка (персоны) данными, полученными от федерального сегмента, в том числе присваивает внутренний идентификатор карточки ребенка (персоны).

Если карточки ребенка (персоны) данной персоны в федеральном сегменте нет, федеральный сегмент создает соответствующую карточку ребенка (персоны), запрашивает необходимые данные в ведомственных информационных системах и направляет сведения о персоне, в том числе внутренний идентификатор, в региональный сегмент. Региональный сегмент дополняет карточку ребенка (персоны) данными, полученными от федерального сегмента, в том числе присваивает внутренний идентификатор карточки ребенка (персоны).

#### **Регистрация органами ЗАГС смерти персоны**

При регистрации смерти органы ЗАГС направляют данные о персоне в региональный сегмент. Если карточка ребенка (персоны) о персоне в региональном сегменте есть, региональный сегмент присваивает карточке ребенка (персоны) персоны соответствующий статус и направляет уведомление в федеральный сегмент. Федеральный сегмент при необходимости проверяет данные, присваивает карточке ребенка (персоны) соответствующий статус и направляет в региональный сегмент подтверждение.

Если карточки ребенка (персоны) в региональном сегменте нет, региональный сегмент взаимодействует с федеральным в том же порядке, что в случае регистрации органами ЗАГС смены имени, даты или места рождения.

#### **Подача заявления о приеме в организацию образования субъекта Российской Федерации**

При подаче заявления о приеме в организацию образования субъекта Российской Федерации, организация направляет сведения о заявителе в региональный сегмент. Региональный сегмент проверяет на наличие карточки ребенка (персоны). Если соответствующая карточка ребенка (персоны) есть, региональный сегмент добавляет данные о соответствующем заявлении.

Если карточка ребенка (персоны) о персоне в региональном сегменте отсутствует, региональный сегмент создает у себя новую карточку ребенка (персоны) и направляет уведомление в федеральный сегмент. Федеральный сегмент проверяет наличие карточки ребенка (персоны). Если карточка ребенка (персоны) есть, федеральный сегмент направляет внутренний идентификатор персоны и дополнительные при необходимости данные в региональный сегмент. Региональный сегмент дополняет карточку ребенка (персоны) данными, полученными

от федерального сегмента, в том числе присваивает внутренний идентификатор карточки ребенка (персоны).

Если карточки ребенка (персоны) в федеральном сегменте нет, федеральный сегмент проверяет корректность и достоверность данных. В случае подтверждения корректности и достоверности данных федеральный сегмент создает новую карточку ребенка (персоны), запрашивает дополнительные сведения в ведомственных информационных системах и направляет в региональный сегмент уведомление о создании новой карточки ребенка (персоны), соответствующий внутренний идентификатор и дополнительные при необходимости сведения о персоне. Региональный сегмент дополняет карточку ребенка (персоны) данными, полученными от федерального сегмента, в том числе присваивает внутренний идентификатор карточки ребенка (персоны).

В случае некорректности или недостоверности данных о персоне федеральный сегмент направляет в региональный сегмент уведомление об отсутствии карточки ребенка (персоны) и некорректности или недостоверности данных. Региональный сегмент направляет в организацию образования субъекта Российской Федерации уведомление о некорректности или недостоверности данных.

#### **Зачисление персоны в организацию образования субъекта Российской Федерации**

При зачислении персоны в организацию образования субъекта Российской Федерации организация направляет информацию в региональный сегмент. Если данные о персоне уже есть в региональном и федеральном сегменте, региональный сегмент актуализирует данные и направляет в организацию образование субъекта Российской Федерации подтверждение.

Если данные о персоне отсутствуют в региональном или в региональном и федеральном сегменте, создается соответствующая карточка ребенка (персоны) в том же порядке, что и при подаче заявления о приеме в организацию образования субъекта Российской Федерации.

#### **Переезд персоны в другой регион**

При переезде персоны в другой регион и обращении в организацию образования субъекта Российской Федерации, организация направляет информацию в региональный сегмент. Региональный сегмент обрабатывает запрос в том же порядке, что и при подаче заявления о приеме в организацию образования субъекта Российской Федерации.

#### **События, связанные с освоением образовательных программ обучающимися в организациях образования субъекта Российской Федерации, требующие актуализации данных о персоне**

К событиям, связанным с освоением образовательных программ обучающимися в организациях образования субъекта Российской Федерации, требующим актуализацию данных о ребенке относятся следующие:

окончание организации образования субъекта Российской Федерации;

отчисление из организации образования субъекта Российской Федерации;

завершение учебного года и перевод в следующий класс;

участие в конкурсах и олимпиадах;

запись на обучение по дополнительным общеобразовательным программам или по основным программа профессионального обучения в организации, в которой он уже зачислен;

окончание обучения по образовательной программе (без окончания соответствующей организации образования субъекта Российской Федерации);

зачисление на обучение по образовательной программе в организации, в которой персоны уже зачислена;

иные события, связанные с обучением и требующие актуализации данных.

При наступлении перечисленных событий организация образования субъекта Российской Федерации направляет запрос в региональный сегмент на актуализацию данных.

Если данные о персоне уже есть в региональном и федеральном сегменте, региональный сегмент актуализирует данные и направляет в организацию образования субъекта Российской Федерации подтверждение.

Если данные о персоне отсутствуют в региональном или в региональном и федеральном сегменте, создается соответствующая карточка ребенка (персоны) в том же порядке, что и при подаче заявления о приеме в организацию образования субъекта Российской Федерации.

### **5.3. Порядок взаимодействия сегментов Межведомственной системы при первичной загрузке данных о контингенте обучающихся**

При первичной загрузке данных о контингенте обучающихся региональные информационные системы направляют содержащиеся в них данные о контингенте обучающихся в региональный сегмент. Региональный сегмент проверяет полученные данные на корректность, достоверность и дублирование, на наличие уже созданных соответствующих карточек ребенка (персоны) в региональном сегменте. После проверки создает новые карточки ребенка (персоны) и направляет уведомление в федеральный сегмент.

Федеральный сегмент проверяет данные, создает карточки ребенка (персоны) для персон, у которых в федеральном сегменте еще нет карточек ребенка (персоны), запрашивает при необходимости дополнительные данные в ведомственных информационных системах, и направляет подтверждение в региональный сегмент, содержащее дополнительные сведения о контингенте обучающихся и их внутренние идентификаторы. Региональный сегмент дополняет карточки ребенка (персоны) данными, полученными от федерального сегмента, в том числе присваивает внутренние идентификаторы.

## **6. ФУНКЦИОНАЛЬНЫЕ ТРЕБОВАНИЯ К РЕГИОНАЛЬНОМУ СЕГМЕНТУ**

### **6.1. Общий состав функций регионального сегмента**

Региональный сегмент должен реализовывать следующие ключевые функции:

функции хранения и обработки данных;

функции информационного взаимодействия (интеграции) с внешними информационными системами;

функциям по формированию аналитических и статистических отчетов;

функции обеспечения безопасности информации.

### **6.2. Требования к функциям хранения и обработки данных**

Региональный сегмент должен поддерживать выполнение следующих функций хранения и обработки данных:

ведение реестра контингента обучающихся субъекта Российской Федерации;

ведение реестра организаций образования субъекта Российской Федерации;

обеспечение выявления и устранения технических ошибок и дублирований данных о контингенте обучающихся и организаций образования субъекта Российской Федерации;

обеспечение поддержки актуальности и достоверности данных о контингенте обучающихся и организаций образования субъекта Российской Федерации;

хранение истории изменения данных о контингенте обучающихся (например, смена имени, места проживания);

резервное копирование и восстановление данных;

архивирование и обезличивание информации о Контингенте обучающихся.

Для обеспечения выполнения функций хранения и обработки данных рекомендуется использовать программное обеспечение, удовлетворяющее следующим требованиям:

СУБД должна поддерживать дискреционные и мандатный механизмы контроля доступа к данным;

программное обеспечение должно иметь действующий сертификат соответствия требованиям информационной безопасности.

### **6.3. Требования к функциям информационного взаимодействия (интеграции) с внешними информационными системами**

#### **6.3.1. Общие требования к информационному взаимодействию (интеграции) с внешними информационными системами**

Региональный сегмент должен обеспечивать информационное взаимодействие со следующими внешними информационными системами:

федеральный сегмент;  
информационные системы органов ЗАГС субъекта Российской Федерации;  
региональные информационные системы субъекта Российской Федерации;  
СМЭВ;  
ЕСИА;  
РПГУ/ЕПГУ (при необходимости);  
ЕСНСИ.

Региональный сегмент должен осуществлять информационное взаимодействие через СМЭВ со следующими информационными системами:

федеральный сегмент;  
информационные системы органов ЗАГС;  
РПГУ/ЕПГУ.

С региональными информационными системами в области образования допускается осуществлять информационное взаимодействие без использования СМЭВ. В данном случае информационное взаимодействие должно осуществляться только по защищенным каналам связи.

Информационное взаимодействие регионального сегмента с внешними информационными системами должно удовлетворять следующим требованиям:

информационное взаимодействие должно осуществляться при условии аутентификации и авторизации внешней информационной системы в региональном сегменте;  
поддержка версионности сервисов взаимодействия и обеспечение обратной совместимости;  
обеспечение и контроль целостности получаемых и передаваемых данных.

### **6.3.2. Требования к информационному взаимодействию с федеральным сегментом**

Региональный сегмент с федеральным сегментом должен обмениваться следующими данными:

о контингенте обучающихся, включая образовательные достижения и данные о законных представителях;  
об организациях образования субъекта Российской Федерации;  
аналитические показатели и статистическая отчетность (по запросу федерального сегмента и в плановом режиме);  
нормативно-справочная информация.

Региональный сегмент должен предусматривать как передачу данных в федеральный сегмент, так и получение данных из федерального сегмента. Региональный сегмент должен предусматривать передачу данных в федеральный сегмент как по запросу федерального сегмента,

так и при наступлении событий, требующих актуализации данных<sup>1</sup>. Время отклика<sup>2</sup> на запрос от федерального сегмента не должно превышать 10 секунд.

Обмен нормативно-справочной информацией с федеральным сегментом должен осуществляться с использованием ЕСНСИ.

Региональный сегмент также должен поддерживать актуализацию сведений о контингенте обучающихся и их образовательных достижениях посредством функций федерального сегмента, позволяющих запрашивать информацию, содержащуюся в региональных сегментах иных субъектов Российской Федерации, сегменте высшего образования и информационных системах государственных внебюджетных фондов, федеральных органов исполнительной власти, в том числе информационных системах Рособнадзора.

Детальные требования к информационному взаимодействию регионального сегмента с федеральным сегментом определяются Минкомсвязью России.

### **6.3.3. Требования к информационному взаимодействию с информационными системами органов ЗАГС**

Региональный сегмент в части информационного взаимодействия с информационными системами органов ЗАГС должен поддерживать следующие функции:

функции установления факта регистрации рождения;

функции установления факта регистрации смерти;

функции регистрации смены имени, даты и места рождения;

функции подтверждения наличия в органах ЗАГС данных о контингенте обучающихся, а также достоверности этих данных.

Конкретный состав и порядок передачи данных определяется протоколом технического взаимодействия регионального сегмента и информационных систем органов ЗАГС субъекта Российской Федерации.

Минимальный состав данных, получаемых от органов ЗАГС в региональный сегмент при регистрации рождения:

ФИО;

дата рождения (формат dd.mm.yyyy);

место рождения;

пол;

реквизиты свидетельства о рождении:

---

<sup>1</sup> См. порядок актуализации сведений о контингенте обучающихся в региональном и федеральном сегментах настоящего документа.

<sup>2</sup> Под откликом регионального сегмента понимается подтверждение региональным сегментом получения запроса от федерального сегмента.

серия и номер;  
дата выдачи;  
кем выдан.

данные о родителях:

ФИО;  
дата рождения (формат dd.mm.yyyy);  
гражданство;  
реквизиты документа, удостоверяющего личность.

Минимальный состав данных, получаемый от органов ЗАГС в региональный сегмент при регистрации смерти:

ФИО;  
дата рождения (формат dd.mm.yyyy);  
место рождения;  
пол;  
дата смерти (формат dd.mm.yyyy);  
место смерти;  
серия и номер свидетельства о смерти;  
реквизиты документа, подтверждающего факт смерти.

Минимальный состав данных, получаемый от органов ЗАГС, при регистрации акта гражданского состояния, предусматривающего смену имени, даты и места рождения:

исходные данные, необходимые для идентификации персоны;  
новые ФИО;  
новая дата рождения (формат dd.mm.yyyy);  
новое место рождения;  
реквизиты свидетельства о рождении.

Детальные требования к информационному взаимодействию регионального сегмента с информационными системами ЗАГС определяются субъектом Российской Федерации<sup>1</sup>.

Для интеграции с информационными системами органов ЗАГС могут быть разработаны новые или доработаны существующие сервисы взаимодействия.

#### **6.3.4. Требования к информационному взаимодействию с региональными информационными системами**

Информационный обмен регионального сегмента с региональными информационными системами субъекта Российской Федерации осуществляется в целях исключения ручного ввода

---

<sup>1</sup> См. раздел «Требования к нормативно-методической документации на региональный сегмент»



данных в региональный сегмент, а также региональные информационные системы субъекта Российской Федерации.

Рекомендуется произвести интеграцию Регионального сегмента с информационными системами субъекта Российской Федерации, реализующими следующие функции<sup>1</sup>:

ведение электронных журналов и дневников;

ведение электронной очереди записи в детский сад, школу, другие образовательные организации;

зачисления в образовательные организации субъекта Российской Федерации, в том числе дополнительного образования;

оказания иных государственных и муниципальных услуг в сфере образования;

автоматизированной информационной системой Многофункциональных центров предоставления государственных и муниципальных услуг (АИС МФЦ);

прочие информационные системы организаций образования субъекта Российской Федерации, муниципальных и государственных органов власти субъекта Российской Федерации.

Региональный сегмент и региональные информационные системы в области образования должны обмениваться следующими данными:

о контингенте обучающихся, включая образовательные достижения и данные о законных представителях;

об организациях образования субъекта Российской Федерации.

Состав передаваемых данных обеспечивает субъект Российской Федерации в соответствии с требованиями, приведенными в разделе 7 настоящего документа, и может быть дополнен для решения собственных задач в области управления образованием.

Рекомендуется, чтобы взаимодействие регионального сегмента и региональных информационных систем, не ограничивалось только предоставлением данных в региональный сегмент, но и данные об обучающихся из регионального сегмента использовались для повышения информационного взаимодействия между региональными системами в сфере образования для повышения удобства оказания государственных и муниципальных услуг в электронном виде, сокращения ручного ввода данных, повышения преемственности данных различных информационных систем при переходе ребенком между различными уровнями образования (получение данных для зачисления в школу на основе данных о «выпускниках» детских садов и др.).

Для оператора региональной информационной системы, подключенной к региональному сегменту, в региональном сегменте должен быть предусмотрен личный кабинет. Личный кабинет

---

<sup>1</sup> В случае отсутствия таких информационных систем требуемая функциональность может быть реализована в рамках Регионального сегмента

должен позволять оператору региональной информационной системы просматривать состояние информационного взаимодействия, а также видеть описание причин полных или частичных отказов передачи данных и работоспособности системы. Доступ к личному кабинету оператора региональной информационной системы в региональном сегменте осуществляется только после авторизации.

Актуализация данных в региональном сегменте должна быть проведена не позднее чем, через 24 часа после актуализации данных о контингенте обучающихся и организациях образования субъекта Российской Федерации, в региональных информационных системах.

Детальные требования к информационному взаимодействию регионального сегмента с региональными информационными системами определяются субъектом Российской Федерации<sup>1</sup>.

### **6.3.5. Требования к интеграции с ЕСИА**

Аутентификация и авторизация пользователей в региональном сегменте должна осуществляться посредством ЕСИА.

Подключение регионального сегмента к ЕСИА осуществляется в соответствии с нормативными документами, определяющими технические требования и порядок подключения к ЕСИА:

регламент информационного взаимодействия Участников с Оператором ЕСИА и Оператором эксплуатации инфраструктуры электронного правительства<sup>2</sup>;

методические рекомендации по использованию Единой системы идентификации и аутентификации<sup>3</sup>.

### **6.3.6. Требования к интеграции со СМЭВ**

В целях обеспечения информационного взаимодействия регионального сегмента с внешними информационными системами региональный сегмент должен быть подключен к СМЭВ 3.0 (далее – СМЭВ).

Подключение регионального сегмента к СМЭВ осуществляется в соответствии с нормативными документами, определяющими технические требования и порядок подключения к СМЭВ:

методическими рекомендациями по разработке электронных сервисов и применению технологии электронной подписи при межведомственном электронном взаимодействии (не ниже 3.X)<sup>4</sup>;

---

<sup>1</sup> См. раздел «Требования к нормативно-методической документации на региональный сегмент»

<sup>2</sup> URL: <http://minsvyaz.ru/ru/documents/4244/>

<sup>3</sup> URL: <http://minsvyaz.ru/ru/documents/4243/>

<sup>4</sup> URL: [http://forum.minsvyaz.ru/assets/files/MR\\_SMEV\\_ver.0.9.4.pdf](http://forum.minsvyaz.ru/assets/files/MR_SMEV_ver.0.9.4.pdf)

методические рекомендации по использованию электронной подписи при межведомственном электронном взаимодействии (версия не ниже 4.3)<sup>1</sup>.

### **6.3.7. Требования к интеграции с ЕПГУ**

При принятии решения субъектом Российской Федерации об использовании регионального сегмента для оказания государственных (муниципальных) услуг в электронном виде в сфере образования или в качестве интеграционного модуля с региональными системами, в которых реализовано оказание государственных (муниципальных) услуг в сфере образования, должна быть обеспечена интеграция регионального сегмента с единым электронным сервисом СМЭВ для оказания государственных (муниципальных) услуг посредством ЕПГУ.

### **6.3.8. Требования к интеграции с ЕСНСИ**

Для обеспечения использования в сегментах Межведомственной системы единообразной нормативно-справочной информации, региональный сегмент должен быть интегрирован с ЕСНСИ.

Интеграция регионального сегмента с ЕСНСИ осуществляется в соответствии с нормативными документами, определяющими технические требования и порядок подключения к ЕСНСИ<sup>2</sup>:

положения о единой системе нормативно-справочной информации, используемой в государственных и муниципальных информационных системах;

регламент взаимодействия участников информационного взаимодействия и оператора единой системы справочников и классификаторов, используемых в государственных и муниципальных системах;

методические рекомендации по использованию единой системы справочников и классификаторов, используемых в государственных и муниципальных информационных системах.

## **6.4. Требования к функциям по формированию аналитических и статистических отчетов**

В региональном сегменте рекомендуется предусмотреть возможность формирования аналитических и статистических отчетов.

Доступ к формированию аналитической отчетности должен предоставляться пользователям в их личных кабинетах.

Рекомендуется в региональном сегменте предусмотреть формирование аналитической отчетности по следующим областям:

---

<sup>1</sup> URL: <http://smev.gosuslugi.ru/portal/api/files/get/1562>

<sup>2</sup> URL: [https://nsi.gosuslugi.ru/\\_layouts/NsiInfrastructure/WelcomePage.aspx](https://nsi.gosuslugi.ru/_layouts/NsiInfrastructure/WelcomePage.aspx)

количество обучающихся, проживающих на различных территориях;  
очереди на зачисление в организациях, осуществляющих образовательную деятельность, и о степени их наполнения;

прогноз необходимого количества мест в организациях, осуществляющих образовательную деятельность;

информация об этапах обучения и достижениях обучающихся при их обучении в организациях, осуществляющих образовательную деятельность;

информация об иностранных гражданах, получающих образовательные услуги на территории Российской Федерации;

дополнительное образование детей, охват детей дополнительным образованием;

дети-инвалиды, устройство в образовательные организации, потребность в специализированных образовательных организациях, территориальная доступность специализированных образовательных организаций;

дети, оставшиеся без попечения родителей, потребность в специализированных организациях;

дети-беженцы, прием детей-беженцев в образовательные организации, потребность в дополнительных местах для детей-беженцев в образовательных организациях.

Рекомендуется предусмотреть следующие функциональные возможности личного кабинета пользователя в части формирования аналитической отчетности:

экспорт аналитической отчетности из регионального сегмента в виде файла;

представление аналитической отчетности в картографическом виде, табличном виде, в виде диаграмм и графиков;

поиск, сортировки и фильтрация данных по атрибутам контингента обучающихся и организаций образования субъекта Российской Федерации.

## **6.5. Требования к функциям обеспечения безопасности информации**

В региональном сегменте защите подлежат:

- информация ограниченного доступа, не содержащая сведений, составляющих государственную тайну, в том числе персональные данные контингента обучающихся;
- все данные в целях обеспечения их защиты от неправомерного доступа, уничтожения, модифицирования, блокирования, копирования, предоставления, распространения, а также от иных неправомерных действий в отношении системы и реализации права на доступ к информации.

При обработке информации в региональном сегменте должна быть реализована система взаимосвязанных организационных и технических мер по защите информации, на основе разрабатываемой системы защиты информации, являющейся неотъемлемой составной частью регионального сегмента.

Требования к функциям обеспечения безопасности информации должны быть сформированы с учетом актуальных угроз безопасности информации, разрабатываемых в ходе создания регионального сегмента, применительно к конкретным условиям обработки информации.

Меры по обеспечению безопасности информации должны соответствовать требованиям законодательства Российской Федерации, нормативных и регламентирующих актов в области защиты информации:

Федеральный закон Российской Федерации от 27 июля 2006 г. № 149-ФЗ «Об информации, информационных технологиях и о защите информации»;

Федеральный закон Российской Федерации от 27 июля 2006 г. № 152-ФЗ «О персональных данных»;

Федеральный закон Российской Федерации от 6 апреля 2011 г. № 63-ФЗ «Об электронной подписи»;

Федеральный закон Российской Федерации от 9 февраля 2009 г. № 8-ФЗ «Об обеспечении доступа к информации о деятельности государственных органов и органов местного самоуправления»;

Постановление Правительства Российской Федерации от 15 сентября 2008 г. № 687 «Об утверждении положения об особенностях обработки персональных данных, осуществляемой без использования средств автоматизации»;

Постановление Правительства Российской Федерации от 01 ноября 2012 г. № 1119 «Об утверждении требований к защите персональных данных при их обработке в информационных системах персональных данных»;

Положение о государственной системе защиты информации в Российской Федерации от иностранных технических разведок и от ее утечки по техническим каналам, утвержденным постановлением Совета Министров Правительства Российской Федерации от 15 сентября 1993 г. № 912-51;

Указ Президента Российской Федерации от 17 марта 2008 г. № 351 «О мерах по обеспечению информационной безопасности Российской Федерации при использовании информационно-телекоммуникационных сетей международного информационного обмена»;

Приказ Федеральной службы по техническому и экспортному контролю от 11 февраля 2013 г. N 17 «Об утверждении Требований о защите информации, не составляющей государственную тайну, содержащейся в государственных информационных системах»;

Приказ Федеральной службы по техническому и экспортному контролю от 18 февраля 2013 г. N 21 «Об утверждении Составы и содержания организационных и технических мер по обеспечению безопасности персональных данных при их обработке в информационных системах персональных данных»;

Специальные требования и рекомендации по технической защите конфиденциальной информации (СТР-К), утвержденные приказом Гостехкомиссии России от 30 августа 2002 г. № 282;

Приказ ФСБ от 13 июня 2001 г. № 152 «Об утверждении Инструкции об организации и обеспечении безопасности хранения, обработки и передачи по каналам связи с использованием средств криптографической защиты информации с ограниченным доступом, не содержащей сведений, составляющих государственную тайну»;

Приказ ФСБ Российской Федерации от 9 февраля 2005 г. № 66 «Об утверждении Положения о разработке, производстве, реализации и эксплуатации шифровальных (криптографических) средств защиты информации (Положение ПКЗ-2005)»;

Базовая модель угроз безопасности персональных данных при их обработке в информационных системах персональных данных, утверждена Заместителем директора ФСТЭК России 15 февраля 2008 года.;

Методика определения актуальных угроз безопасности персональных данных при их обработке в информационных системах персональных данных, утверждена Заместителем директора ФСТЭК России 14 февраля 2008 года;

Типовые требования по организации и обеспечению функционирования шифровальных (криптографических) средств, предназначенных для защиты информации, не содержащей сведений, составляющих государственную тайну в случае их использования для обеспечения безопасности персональных данных при их обработке в информационных системах персональных данных», утверждены Руководством 8 Центра ФСБ России 21 февраля 2008 г. № 149/6/6-662;

Методические рекомендации по обеспечению с помощью криптосредств безопасности персональных данных при их обработке в информационных системах персональных данных с использованием средств автоматизации. Утверждены Руководством 8 Центра ФСБ России 21 февраля 2008 г. №149/54-144;

Приказ ФСБ России от 10.07.2014 г. № 378 «Об утверждении Составы и содержания организационных и технических мер по обеспечению безопасности персональных данных при их обработке в информационных системах персональных данных с использованием средств

криптографической защиты информации, необходимых для выполнения установленных Правительством Российской Федерации требований к защите персональных данных для каждого из уровней защищенности»;

Приказ ФСБ России от 27 декабря 2011 г. № 796 «Об утверждении Требований к средствам электронной подписи и Требованиям к средствам удостоверяющего центра»;

ГОСТ Р 51583-2014 «Защита информации. Порядок создания автоматизированных систем в защищенном исполнении. Общие положения»;

ГОСТ Р 50922-2006 «Защита информации. Основные термины и определения»;

ГОСТ Р 51275-2006 «Защита информации. Объект информатизации. Факторы, воздействующие на информацию. Общие положения».

Региональный сегмент должен обеспечивать необходимый уровень информационной безопасности путем реализации в ней следующих основных требований:

идентификация и аутентификация пользователей посредством ЕСИА;

разделение доступа пользователей к ресурсам на основе администрируемой ролевой политики;

журналирование действий пользователей и хранение журналов;

обеспечение информационной безопасности на основе дублирования и резервирования ключевых элементов регионального сегмента для повышения надежности работы.

В региональном сегменте должно обеспечиваться использование электронной подписи в соответствии с требованиями, установленными нормативными правовыми актами Российской Федерации, при обработке электронных документов, а также при обмене электронными документами с федеральными органами исполнительной власти, органами государственных внебюджетных фондов, органами исполнительной власти субъекта Российской Федерации, органами местного самоуправления или привлекаемыми организациями.

## **6.6. Требования к ЦОД**

Региональный сегмент должен размещаться на серверах, расположенных на территории Российской Федерации, аттестованных в соответствии с действующим законодательством

Российской Федерации. Вся информация в базе данных регионального сегмента должна принадлежать субъекту Российской Федерации и оставаться в собственности субъекта Российской Федерации.



## **7. ТРЕБОВАНИЯ К СТРУКТУРЕ И СОСТАВУ ДАННЫХ**

### **7.1. Общие требования к структуре и составу данных о контингенте обучающихся и организациях образования субъекта Российской Федерации**

Региональный сегмент должен содержать в себе постоянно пополняющийся и актуализирующийся реестр контингента обучающихся субъекта Российской Федерации, а также реестр организаций образования субъекта Российской Федерации.

Реестр контингента обучающихся субъекта Российской Федерации должен содержать в себе следующие сведения:

- общие сведения о контингенте обучающихся;
- информация о здоровье;
- информация об образовании:
  - дошкольное образование;
  - начальное общее, основное общее и среднее общее образование;
  - дополнительное образование;
  - профессиональное обучение;
  - среднее профессиональное образование.

Реестр организаций образования субъекта Российской Федерации должен содержать в себе сведения об муниципальных, государственных, частных организациях, осуществляющих образовательную деятельность и о индивидуальных предпринимателях, осуществляющих образовательную деятельность с привлечением педагогических работников.

Информация об образовании должна содержать информацию о получении общего, профессионального, дополнительного образования и профессионального обучения, включая результаты освоения образовательных программ и индивидуальные достижения обучающегося.

Требования к составу данных о контингенте обучающихся и организациях образования субъекта Российской Федерации приведены в следующих подразделах. Для решения задач субъекта Российской Федерации данные о контингенте обучающийся и организациях образования субъекта Российской Федерации могут быть дополнены в рамках соответствующего регионального сегмента.

### **7.2. Общие сведения о контингенте обучающихся**

Общие сведения о контингенте обучающихся должны включать в себя следующую информацию:

1. ФИО;
2. Дата рождения (формат dd.mm.yyyy);
3. Место рождения;
4. Пол;

5. СНИЛС;
6. Гражданство;
7. Реквизиты свидетельства о рождении:
  - 1.1. Серия и номер;
  - 1.2. Дата выдачи;
  - 1.3. Кем выдан.
8. Реквизиты документа, удостоверяющего личность:
  - 8.1. Тип документа, удостоверяющего личность;
  - 8.2. Серия и номер;
  - 8.3. Дата и место выдачи;
  - 8.4. Кем выдан.
9. Адрес регистрации по месту жительства;
10. Адрес регистрации по месту пребывания;
11. Адрес фактического места жительства;
12. Информация о трудной жизненной ситуации;
13. Родители (или иные законные представители):
  - 13.1. Мать:
    - 13.1.1. ФИО;
    - 13.1.2. Дата рождения (формат dd.mm.yyyy);
    - 13.1.3. СНИЛС;
    - 13.1.4. Гражданство;
    - 13.1.5. Реквизиты документа, удостоверяющего личность.
  - 13.2. Отец:
    - 13.2.1. ФИО;
    - 13.2.2. Дата рождения (формат dd.mm.yyyy);
    - 13.2.3. СНИЛС;
    - 13.2.4. Гражданство;
    - 13.2.5. реквизиты документа, удостоверяющего личность.
  - 13.3. Законный представитель, не являющийся родителем:
    - 13.3.1. Тип законного представителя;
    - 13.3.2. ФИО;
    - 13.3.3. Дата рождения ;
    - 13.3.4. СНИЛС;
    - 13.3.5. Гражданство;
    - 13.3.6. Реквизиты документа, удостоверяющего личность;

13.3.7. Документ, удостоверяющий положение законного представителя по отношению к ребенку.

### **7.3. Информация о здоровье**

Информация о здоровье контингента обучающихся должна включать в себя следующую информацию:

1. Группа здоровья (для детей до 18 лет);
2. Группа здоровья (для лиц старше 18 лет);
3. Физкультурная группа;
4. Инвалидность:
  - 4.1. Группа инвалидности;
  - 4.2. Срок действия группы инвалидности;
  - 4.3. Отдельные категории инвалидности;
5. Наличие потребности в адаптированной программе обучения;
6. Наличие потребности в длительном лечении.

### **7.4. Информация об образовании**

#### **7.4.1. Дошкольное образование**

Региональный сегмент должен содержать следующие сведения о контингенте обучающихся в части дошкольного образования:

1. Организация образования субъекта Российской Федерации;
2. Заявление о приеме;
3. Форма получения образования;
4. Зачисление:
  - 4.1. Дата зачисления (для детей, получающих образование в организации или у индивидуального предпринимателя);
  - 4.2. Реквизиты распорядительного акта о зачислении.
5. Образовательная программа:
  - 5.1. Адаптированность;
  - 5.2. Специфика группы.
6. Режим пребывания:
  - 6.1. Кратковременного пребывания (до 5 часов в день);
  - 6.2. Сокращенного дня (8-10-часового пребывания);

- 6.3. Полного дня (10,5-12-часового пребывания);
  - 6.4. Продленного дня (13-14-часового пребывания);
  - 6.5. Круглосуточного пребывания детей.
- 7. Окончание (отчисление, выбытие, перевод) ДОО:
    - 7.1. Дата окончания (отчисления, выбытия, перевод);
    - 7.2. Основание окончания (отчисления, выбытия, перевод);
    - 7.3. Реквизиты документа об окончании (отчисления, выбытия, перевод).

#### **7.4.2. Начальное общее, основное общее и среднее общее образование**

Региональный сегмент должен содержать следующие сведения о контингенте обучающихся в части начального общего, основного общего и среднего общего образования:

- 1. Организация образования субъекта Российской Федерации;
- 2. Заявление о приеме:
  - 2.1. Учебный класс;
  - 2.2. Дата регистрации заявления о приеме;
- 3. Зачисление:
  - 3.1. Учебный год;
  - 3.2. Учебный класс;
  - 3.3. Дата зачисления;
  - 3.4. Реквизиты распорядительного акта о зачислении;
- 4. Образовательная программа:
  - 4.1. Уровень;
  - 4.2. Адаптированность;
- 5. Обучение:
  - 5.1. Перевод (зачисление) в учебные классы:
    - 5.1.1. Учебный год;
    - 5.1.2. Учебный класс;
  - 5.2. Годовая успеваемость:
    - 5.2.1. Предмет;
    - 5.2.2. Учебный год;
    - 5.2.3. Оценка (при наличии);

- 5.3. Форма получения образования и форма обучения;
- 5.4. Смена;
6. Портфолио:
  - 6.1. Участие в мероприятиях (олимпиадах, конкурсах, соревнованиях и т.д.):
    - 6.1.1. Название мероприятия;
    - 6.1.2. Статус мероприятия;
    - 6.1.3. Дата участия;
    - 6.1.4. Результаты участия;
    - 6.1.5. Присвоены разряды, звания;
  - 6.2. Прочие достижения;
7. Результаты обучения по основным общеобразовательным программам:
  - 7.1. Государственная итоговая аттестация (ГИА) в форме основного государственного экзамена (ОГЭ):
    - 7.1.1. Предмет;
    - 7.1.2. Баллы;
  - 7.2. Государственная итоговая аттестация (ГИА) в форме государственного выпускного экзамена (ГВЭ):
    - 7.2.1. Предмет;
    - 7.2.2. Баллы;
  - 7.3. Реквизиты аттестата об образовании;
  - 7.4. Итоговая успеваемость:
    - 7.4.1. Предмет;
    - 7.4.2. Оценка;
8. Результаты обучения по программе среднего общего образования:
  - 8.1. Государственная итоговая аттестация (ГИА) в форме единого государственного экзамена (ЕГЭ):
    - 8.1.1. Предмет;
    - 8.1.2. Баллы;
  - 8.2. Государственная итоговая аттестация (ГИА) в форме государственного выпускного экзамена (ГВЭ):
    - 8.2.1. Предмет;

- 8.2.2. Баллы;
- 8.3. Реквизиты аттестата об образовании;
- 8.4. Итоговая успеваемость:
  - 8.4.1. Предмет;
  - 8.4.2. Оценка;
- 9. Окончание (отчисление, выбытие) организации образования субъекта Российской Федерации:
  - 9.1. Дата окончания (отчисления, выбытия);
  - 9.2. Основание окончания (отчисления, выбытия);
  - 9.3. Реквизиты документа об окончании (отчисления, выбытия).

### **7.4.3. Дополнительное образование**

Региональный сегмент должен содержать следующие сведения о контингенте обучающихся в части дополнительного образования:

- 1. Организация образования субъекта Российской Федерации;
- 2. Заявление о приеме;
- 3. Зачисление:
  - 3.1. Дата зачисления;
  - 3.2. Реквизиты распорядительного акта о зачислении;
  - 3.3. Форма обучения.
- 4. Образовательная программа:
  - 4.1. Вид:
    - 4.1.1. дополнительные общеразвивающие программы;
    - 4.1.2. дополнительные предпрофессиональные программы.
  - 4.2. Адаптированность;
  - 4.3. Направленность;
  - 4.4. Использование дистанционных технологий при реализации программы;
  - 4.5. Наименование и реквизиты федеральных государственных требований в соответствии с которыми разработана и реализуется образовательная программа;
  - 4.6. Продолжительность освоения образовательной программы:
    - 4.6.1. Совокупное количество часов освоения в соответствии с образовательной

программой;

4.6.2. Количество лет освоения образовательной программы.

5. Освоение образовательных программ:

5.1. Наименование предмета, курса;

5.2. Статус обучения по программе (предмету, курсу) (в процессе обучения, программа освоена, программа не освоена);

5.3. Оценка.

6. Портфолио:

6.1. Участие в мероприятиях (олимпиадах, конкурсах, соревнованиях и т.д.):

6.1.1. Название мероприятия;

6.1.2. Статус мероприятия;

6.1.3. Дата участия;

6.1.4. Результаты участия;

6.1.5. Присвоены разряды, звания.

6.2. Прочие достижения.

7. Окончание:

7.1. Дата окончания/отчисления (факт);

7.2. Приказ об окончании/отчислении;

7.3. Основание окончания/отчисления.

8. Документ об обучении:

8.1. Наименование документа (в соответствии с локальным нормативным актом);

8.2. Реквизиты документа об обучении (справка об обучении, свидетельство об обучении, свидетельство об освоении предпрофессиональные программы в области искусств);

8.3. Дата выдачи документа об обучении.

#### **7.4.4. Профессиональное обучение**

Региональный сегмент должен содержать следующие сведения о контингенте обучающихся в части профессионального обучения:

1. Организация образования субъекта Российской Федерации;

2. Заявление о приеме ;

3. Зачисление:
  - 3.1. Дата зачисления;
  - 3.2. Реквизиты распорядительного акта о зачислении.
4. Образовательная программа:
  - 4.1. Уровень;
  - 4.2. Адаптированность;
  - 4.3. Специальность или профессия;
5. Документ о квалификации:
  - 5.1. Реквизиты документа о квалификации (свидетельство о профессии рабочего, должности служащего);
  - 5.2. Дата выдачи документа о квалификации (свидетельство о профессии рабочего, должности служащего).
6. Окончание (отчисление, выбытие) организации образования субъекта Российской Федерации:
  - 6.1. Дата окончания (отчисления, выбытия);
  - 6.2. Основание окончания (отчисления, выбытия);
  - 6.3. Реквизиты документа об окончании (отчисления, выбытия).

#### **7.4.5. Среднее профессиональное образование**

Региональный сегмент должен содержать следующие сведения о контингенте обучающихся в части среднего профессионального образования:

1. Организация образования субъекта Российской Федерации;
2. Заявление о приеме:
  - 2.1. Специальность;
  - 2.2. Курс;
  - 2.3. Дата заявления о приеме.
3. Зачисление:
  - 3.1. Дата зачисления;
  - 3.2. Курс;
  - 3.3. Учебный год;
  - 3.4. Реквизиты распорядительного акта о зачислении.



4. Образовательная программа:

4.1. Вид:

4.1.1. Программа подготовки квалифицированных рабочих, служащих;

4.1.2. Программа подготовки специалистов среднего звена.

4.2. Адаптированность;

4.3. Профессия рабочего, должность служащего;

4.4. Квалификация выпускника;

4.5. Обучение с использованием исключительно дистанционных образовательных технологий:

4.5.1. Да/нет;

4.5.2. Использование специализированного оборудования (компьютеров и др.);

4.5.3. Применение дистанционных образовательных технологий.

5. Обучение:

5.1. Перевод (зачисление) на курс:

5.1.1. Учебный год;

5.1.2. Курс.

5.2. Годовая успеваемость:

5.2.1. Предмет;

5.2.2. Учебный год;

5.2.3. Оценка (если уместно).

6. Портфолио:

6.1. Участие в мероприятиях (олимпиадах, конкурсах, соревнованиях и т.д.):

6.1.1. Название мероприятия;

6.1.2. Статус мероприятия;

6.1.3. Дата участия;

6.1.4. Результаты участия;

6.1.5. Присвоены разряды, звания.

6.2. Прочие достижения;

6.3. Участие в совместных проектах с работодателем:

6.3.1. Наименование проекта;

6.3.2. Степень вовлечения в проект (с целью ознакомления с производством,

получение преддипломных материалов, внедрение собственных наработок);

6.3.3. Результаты реализации проекта (проект внедрен/не внедрен).

7. Документ об образовании и о квалификации:
  - 7.1. Диплом о среднем профессиональном образовании;
  - 7.2. Свидетельство об обучении, выдаваемое лицам с ограниченными возможностями здоровья (с различными формами умственной отсталости);
8. Окончание (отчисление, выбытие) организации образования субъекта Российской Федерации:
  - 8.1. Дата окончания (отчисления, выбытия);
  - 8.2. Основание окончания (отчисления, выбытия);
  - 8.3. Реквизиты документа об окончании (отчисления, выбытия).
9. Трудоустройство:
  - 9.1. Наличие индивидуального плана трудоустройства (да/нет);
  - 9.2. Договор о трудоустройстве (наименование предприятия с указанием формы собственности);
  - 9.3. Место фактического трудоустройства (наименование предприятия с указанием формы собственности);
  - 9.4. Трудоустройство на квотируемое или специально рабочее место (для инвалидов) (да/нет).

## **7.5. Информация о организациях образования субъекта Российской Федерации**

### **7.5.1. Информация об организации, осуществляющей образовательную деятельность**

Региональный сегмент должен содержать следующие сведения об организациях, осуществляющих образовательную деятельность на территории субъекта Российской Федерации:

1. Идентификатор организации образования субъекта Российской Федерации (уникальный внутри субъекта Российской Федерации);
2. Полное наименование;
3. Дополнительное наименование (на момент реорганизации);
4. Краткое наименование;
5. Количество смен;

6. ИНН;
7. КПП;
8. ОГРН;
9. Юридическое лицо или филиал:
  10. Юридическое лицо;
  11. Филиал.
10. Головная организация;
11. Юридический адрес;
12. Фактический адрес (почтовый адрес);
13. Код ОКАТО;
14. ФИО руководителя;
15. Контакты организации:
  - 15.1. Сайт образовательной организации;
  - 15.2. Электронная почта организации;
  - 15.3. Номер телефона организации.
16. Статус;
17. Форма собственности (из ОКФС);
18. Аккредитация:
  - 18.1. Серия и номер бланка;
  - 18.2. Реестровый номер свидетельства о государственной аккредитации образовательной деятельности для организаций, которые должны проходить аккредитацию;
  - 18.3. Дата выдачи;
  - 18.4. Срок действия (значение: дата или «бессрочный»).
19. Лицензия на осуществление образовательной деятельности:
  - 19.1. Серия и номер бланка;
  - 19.2. Реестровый номер свидетельства о государственной аккредитации образовательной деятельности для организаций, которые должны проходить аккредитацию;
  - 19.3. Дата выдачи;
  - 19.4. Срок действия.

20. Отраслевая принадлежность по ОКВЭД;
21. Реализуемые образовательные программы;
22. Учредители;
23. Тип организации, осуществляющей образовательную деятельность;
24. Направления подготовки, специальности, профессии (кроме общего образования);
25. Организационно-правовая форма (код ОКОПФ);
26. Фактическая наполняемость (количество детей, числящихся на текущий момент ДОО в организации (очная форма обучения));
27. Предельная наполняемость (максимальное количество детей, которое может находиться в образовательной организации в одну смену с соблюдением норм СанПин);
28. Принадлежность к государственным или муниципальным органам управления (код по ОКОГУ).

### **7.5.2. Информация об индивидуальном предпринимателе, осуществляющем образовательную деятельность**

Региональный сегмент должен содержать следующие сведения об индивидуальных предпринимателях, осуществляющих образовательную деятельность на территории субъекта Российской Федерации:

1. ФИО;
2. ИНН;
3. ОГРНИП;
4. Гражданство;
5. Статус;
6. Вид деятельности по ОКВЭД;
7. Адрес;
8. Образовательные программы;
9. Направления подготовки, специальности, профессии (кроме общего образования).

### **7.6. Требования к использованию классификаторов и справочников**

В региональном сегменте должны быть реализованы электронные справочники по следующим общероссийским классификаторам, обязательным для организации обмена данными между региональным сегментом и внешними информационными системами:

ОКВЭД – общероссийский классификатор видов экономической деятельности;

ОКОПФ – общероссийский классификатор организационно-правовых форм;  
ОКПО – общероссийский классификатор предприятий и организаций;  
ОКТМО – общероссийский классификатор территорий муниципальных образований;  
ОКФС – общероссийский классификатор форм собственности.

С целью обеспечения унификации функциональных возможностей региональных сегментов, рекомендуется реализовать в региональном сегменте следующие системные справочники:

1. Справочник организаций образования субъекта Российской Федерации;
2. Справочник типов образовательных программ;
3. Адаптированность образовательной программы;
4. Справочник форм получения образования;
5. Справочник форм реализации образовательных программ;
6. Справочник видов организаций по учредителям;
7. Справочник форм собственности;
8. Справочник организационно-правовых форм;
9. Справочник отраслевой принадлежности;
10. Справочник адресов;
11. Справочник территорий муниципальных образований;
12. Справочник стран мира;
13. Справочник режимов работы групп (ДОО);
14. Справочник смен;
15. Справочник типов законных представителей ребенка;
16. Справочник учебных периодов;
17. Справочник статусов образовательных организаций;
18. Справочник видов документов, удостоверяющих личность;
19. Справочник документов об образовании;
20. Справочник видов медицинских групп здоровья;
21. Справочник видов и категорий инвалидности;
22. Справочник видов обучения для детей, нуждающихся в длительном лечении;
23. Справочник видов обучения для детей с ограниченными возможностями здоровья;
24. Справочник типов финансирования;
25. Справочник уровней образования;
26. Справочник образовательных услуг по реализации образовательных программ;
27. Справочник типов образовательных программ, лежащих в основе рабочих программ;
28. Справочник категорий детей, находящихся в трудной жизненной ситуации.

Предполагаемый состав и структура справочников, рекомендуемых к реализации, содержится в **Приложении А** настоящего документа.

## **8. Дополнительные требования к региональному сегменту**

### **8.1. Сроки хранения данных в региональном сегменте**

Региональный сегмент должен обеспечивать возможность хранения данных о контингенте обучающихся в течении 25 лет с момента достижения совершеннолетия или с момента окончания/отчисления организации образования субъекта Российской Федерации.

После истечения 25 лет с момента достижения персоне совершеннолетия или с момента окончания/отчисления организации образования субъекта Российской Федерации региональный сегмент уведомляет об этом федеральный сегмент и проводит деперсонафикацию данных о персоне.

По заявлению гражданина Российской Федерации время хранения о нем данных в Межведомственной системе может быть продлено на неограниченный срок.

Сведения об организациях образования субъекта Российской Федерации из регионального сегмента не удаляются.

### **8.2. Требования к разграничению полномочий пользователей регионального сегмента различных категорий**

В региональном сегменте должны быть предусмотрены различные полномочия для следующих категорий пользователей:

органов государственной власти субъектов Российской Федерации в сфере образования

органов местного самоуправления муниципальных районов и городских округов в сфере образования

Для пользователей различных категорий должен быть предусмотрен разный доступ к функциональным возможностям регионального сегмента, а также к данным о контингенте обучающихся субъекта Российской Федерации и организациях образования субъекта Российской Федерации. Уровень доступа к информации определяется нормативными документами субъекта Российской Федерации

### **8.3. Требования по эргономике и технической эстетике регионального сегмента**

Программное обеспечение регионального сегмента должно обеспечивать удобный для пользователя интерфейс, отвечающий следующим требованиям:

взаимодействие пользователя с системой должно осуществляться на русском языке;

в части диалога с пользователем при создании функциональных компонент должен быть обеспечен удобный и интуитивно понятный интерфейс для пользователя, который хорошо знает свою предметную область и не является специалистом в области информационных технологий;

интерфейс пользователя должен способствовать уменьшению вероятности совершения пользователем случайных ошибочных действий;

представление информационных ресурсов должно быть интуитивно понятно широкому кругу пользователей, отображение однотипных массивов информации должно быть выдержано в едином стиле;

интерфейс должен обладать системой всплывающих подсказок и системой помощи по функциям системы.

#### **8.4. Требования к режимам функционирования**

Региональный сегмент должен поддерживать функционирование в следующих режимах:

штатный режим эксплуатации;

технологический режим;

аварийный режим.

Функционирование системы в перечисленных режимах определяется следующими условиями и требованиями:

*Штатный режим эксплуатации* – режим нормального функционирования, характеризуемый полной готовностью всей системы. Система должна функционировать в штатном режиме круглосуточно (24×7), за исключением времени, отводимого на регламентное обслуживание, и допустимых перерывов для устранения сбоев и отказов. Штатный режим должен являться основным режимом функционирования, обеспечивающим выполнение задач системы.

*Технологический режим* – режим, обеспечивающий ввод и обновление данных, конфигурирование, поддержку или техническое обслуживание системы, архивацию и резервное копирование данных с возможным частичным снижением быстродействия и блокировкой отдельных функциональных возможностей. При технологическом режиме возможно частичное снижение быстродействия и блокировка отдельных функциональных возможностей. После возникновения отказа в каком-либо компоненте системы, режим будет обеспечивать перевод отказавших компонентов в штатный режим функционирования после идентификации возникшего отказа и устранения его причин.

*Аварийный режим* – режим аварийного отказа системы или одного (нескольких) компонент системы (программного и/или аппаратно-технического обеспечения). В этом случае резервные средства контроля и управления должны обеспечивать безопасную остановку системы для последующего восстановления работоспособности системы. Система должна предоставлять инструменты диагностирования основных процессов, мониторинга процесса выполнения программ. При возникновении аварийных ситуаций, либо ошибок в программном обеспечении, диагностические инструменты должны позволять сохранять набор информации, необходимой для идентификации и устранения проблемы.

## 8.5. Требования к надежности

Региональный сегмент должен обеспечивать круглосуточный режим работы (24x7). Время проведения профилактических работ не должно превышать времени профилактических работ, определяемого действующими нормативными документами субъекта Российской Федерации. Если такой норматив не установлен, система должна обеспечивать доступность (с учетом регламентных работ) не меньше 99,9%.

В случае наступления нештатных ситуаций (НШС) принимаются время реакции и лимит времени на устранение НШС согласно Таблице 1.

**Таблица 1. Приоритеты НШС, время реакции и лимит времени на устранение НШС**

Приоритеты НШС	Время реакции на устранение НШС	Лимит времени на устранение НШС	Примечание
1 приоритет (высший)	1 час	3 часа	Программное обеспечение и (или) базы данных сегментов системы не функционируют
2 приоритет (высокий)	2 часа	5 часов	Серьезная проблема, не позволяющая выполнять основные задачи программного обеспечения
3 приоритет (средний)	5 часов	23 часа	Проблема, существенно ограничивающая функциональность программного обеспечения и (или) баз данных регионального сегмента
4 приоритет (низкий)	24 часа	71 час	Проблема, при которой задачи системы выполняются без существенных сбоев

Для регионального сегмента регламентируются показатели надежности следующих видов аварийных ситуаций:

*общесистемный отказ* – выражается в недоступности всех или большинства интерфейсов системы;

*частный сбой* – выражается в недоступности одного из интерфейсов какой-либо функциональной подсистемы или его некорректной работе.

Региональный сегмент должен быть устойчив по отношению к программно-аппаратным ошибкам, отказам технических и программных средств, с возможностью восстановления его работоспособности и целостности информационного содержимого при возникновении ошибок и отказов.

Список ответственных лиц, определённых для реагирования на устранение НШС, определяется субъектом Российской Федерации. В системе должно предусматриваться автоматическое восстановление работоспособности серверной части системы в следующих ситуациях:

штатное и аварийное отключение электропитания серверной части;

штатная перезагрузка системы и загрузка после отключения;



программный сбой общесистемного программного обеспечения, приведший к перезагрузке системы.

В региональном сегменте должно предусматриваться полуавтоматическое восстановление работоспособности серверной части системы в следующих аварийных ситуациях:

физический выход из строя любого аппаратного компонента, кроме дисковых накопителей – после замены компонента и восстановления конфигурации общесистемного программного обеспечения;

аварийная перезагрузка системы, приведшая к не фатальному нарушению целостности файловой системы – после восстановления файловой системы;

нарушение целостности данных в БД системы – после восстановления базы из резервной копии.

## **8.6. Требования по сохранности информации при аварийных ситуациях в региональном сегменте**

Сохранность информации должна обеспечиваться при следующих аварийных ситуациях:

сбоев в электропитании аппаратной части;

спонтанной перезагрузке операционной системы;

нарушение или выход из строя каналов связи локальной сети;

полный или частичный отказ технических средств, включая сбои и отказы накопителей на жестких магнитных дисках;

сбой платформенного или специального программного обеспечения.

ошибок, связанных с функционированием операционной системы, драйверов, программного обеспечения и др.

Аварии любого вида и характера на отдельных рабочих местах и прочих терминальных устройствах регионального сегмента не должны приводить к утрате и/или повреждению обрабатываемой системой информации, за исключением утраты данных, непосредственно вводимых оператором в момент аварии. Если в момент аварии выполнялась операция редактирования какой-либо информации, существовавшей в системе, система должна обеспечивать возврат БД к состоянию до редактирования (откат незавершенной транзакции).

Сохранность информации при сбоях и авариях должна быть достигнута для БД и файлов данных на файловых серверах за счет архитектуры построения технических средств и программного обеспечения регионального сегмента. При этом, должно быть обеспечено восстановление данных в БД и восстановление файлов с данными на серверах по состоянию на момент времени, не превышающий более чем 10 часов от момента сбоя или аварии технических и программных средств, обеспечивающих хранение этих данных. Для обеспечения сохранности

пользовательских данных архитектурой построения системы должно быть предусмотрено хранение информации исключительно в БД и файлах, размещаемых на серверах системы.

Программное обеспечение регионального сегмента должно восстанавливать свою функциональность при корректном перезапуске аппаратных средств. Устойчивость функционирования системы должна быть обеспечена:

разработкой мер при проектировании информационной системы, направленных на выполнение требований к показателям надежности этой информационной системы;

соблюдением условий эксплуатации, установленных в технической и эксплуатационной документации соответствующих технических и программных средств информационной системы;

выполнением требований к информационной системе в части технического обслуживания ее технических и программных средств;

выполнением требований к управлению информационной системой в части контроля функционирования и анализа технических неисправностей в информационной системе.

Должна быть предусмотрена возможность как ручного, так и автоматического резервного копирования данных, содержащихся в БД регионального сегмента. Регламент резервного копирования системы должен обеспечивать возможность восстановления данных по состоянию за сутки или менее до момента аварии и хранение не менее чем недельной истории резервных копий.

Для обеспечения сохранности информации в БД регионального сегмента должны быть предусмотрены следующие функциональные возможности:

периодическое резервное копирование БД и файлов системы;

восстановление данных в непротиворечивое состояние при программно-аппаратных сбоях (отключение электрического питания, сбоях аппаратного и программного обеспечения, операционной системы и других);

резервное копирование/восстановление виртуальных машин, файлов и БД системы без остановки работы;

восстановление виртуальных машин, платформенного и специального программного обеспечения системы на резервной площадке в случае аварии на основной площадке;

возможность использования в качестве устройств хранения резервных копий физических и виртуальных дисков ленточных накопителей;

возможность параллельного асинхронного выполнения нескольких операций резервного копирования/восстановления одновременно;

возможность задания и выполнения заранее заданных сценариев резервного копирования/восстановления;

поддержка полного, инкрементного и дифференциального режимов резервного копирования;

наличие единой консоли (единых инструментов) для управления процессами резервного копирования/восстановления, описания и выполнения сценариев;

наличие средств автоматического формирования журналов резервного копирования/восстановления, их печати и просмотра администратором.

### **8.7. Требования по стандартизации и унификации**

В региональном сегменте должны использоваться справочники, получаемые от федерального сегмента. Содержание справочников, получаемых от федерального сегмента, приведено в приложении.

Кроме того в рамках федерального сегмента могут быть использованы собственные справочники, которые не должны противоречить справочникам из федерального сегмента.

Обмен справочниками между региональным и федеральным сегментами должен осуществляться через ЕСНСИ.

Для обеспечения однозначной идентификации персон в различных сегментах Межведомственной системы в региональном сегменте должен быть использован внутренний идентификатор, присваиваемый каждой персоне федеральным сегментом.

### **8.8. Требования к составу и содержанию работ по подготовке к вводу регионального сегмента в действие и порядок приемки**

Разработка и ввод в промышленную эксплуатацию регионального сегмента должны включать в себя следующие стадии:

1. Разработка и ввод в опытную эксплуатацию регионального сегмента;
2. Опытная эксплуатация регионального сегмента;
3. Разработка механизмов информационного обмена регионального сегмента с федеральным сегментом;
4. Аттестация регионального сегмента;
5. Наполнение и выверка данных регионального сегмента;
6. Экспертиза и ввод в промышленную эксплуатацию регионального сегмента.

На стадии разработки и ввода в опытную эксплуатацию регионального сегмента осуществляется проектирование, разработка и предварительные испытания регионального сегмента. По итогам стадии субъект Российской Федерации должен направить в Минкомсвязь России акт субъекта Российской Федерации о вводе регионального сегмента в опытную эксплуатацию.

На стадии опытной эксплуатации субъект Российской Федерации осуществляет тестирование выполнения региональным сегментом своих функций (за исключением информационного обмена с федеральным сегментом). В процессе, а также по итогам опытной

эксплуатации осуществляется исправление технических ошибок и доработка регионального сегмента.

На стадии разработки механизмов информационного обмена регионального сегмента с федеральным сегментом осуществляется разработка соответствующих механизмов и тестирование информационного взаимодействия с федеральным сегментом. По итогам разработки механизмов информационного обмена регионального сегмента с федеральным сегментом субъект Российской Федерации направляет на согласование в Минкомсвязь России акт о завершении тестирования информационного взаимодействия.

Тестирование и эксплуатация на стадиях разработки и ввода в опытную эксплуатацию, опытной эксплуатации, а также стадии разработки механизмов информационного обмена регионального сегмента с федеральным сегментом допускается проводить на тестовых данных.

На стадии аттестации субъект Российской Федерации должен пройти аттестацию регионального сегмента в соответствии с актуальными требованиями законодательства Российской Федерации по обеспечению информационной безопасности.

На стадии наполнения и выверки данных осуществляется загрузка данных в региональный сегмент из информационных систем, выявление и устранение дублирований данных и технических ошибок. После загрузки данных и устранения дублирований и технических ошибок субъект Российской Федерации проводит экспертизу регионального сегмента на предмет наполнения и выверки данных. По итогам экспертизы субъект Российской Федерации составляет и направляет на согласование в Минкомсвязь России и Минобрнауки России заключение субъекта Российской Федерации по результатам экспертизы Межведомственной системы на предмет наполнения и выверки данных.

На стадии экспертизы и ввода в промышленную эксплуатацию регионального сегмента субъект Российской Федерации проводит приемочные испытания и направляет на согласование в Минкомсвязь России и Минобрнауки России акт субъекта Российской Федерации о вводе регионального сегмента в промышленную эксплуатацию.

Типовой план мероприятий по разработке и внедрению регионального сегмента приведен в приложении Б.

## **8.9. Требования к нормативно-методической документации на региональный сегмент**

Для обеспечения функционирования регионального сегмента рекомендуется разработать и утвердить на уровне субъекта Российской Федерации следующие документы:

регламент взаимодействия регионального сегмента с внешними информационными системами (за исключением федерального сегмента);

методические материалы по учету контингента обучающихся в региональном сегменте;

акт субъекта Российской Федерации о вводе регионального сегмента в промышленную эксплуатацию;

положение о региональном сегменте субъекта Российской Федерации;

регламент технического обслуживания регионального сегмента.

регламент взаимодействия регионального сегмента с внешними информационными системами (за исключением федерального сегмента) содержит:

порядок информационного обмена регионального сегмента с региональными информационными системами в области образования и информационными системами органов ЗАГС;

состав данных, которыми обмениваются информационные системы;

технические требования к информационному обмену.

Требования к информационному взаимодействию регионального сегмента с федеральным сегментом определяются регламентом информационного взаимодействия федерального сегмента с региональными сегментами и утверждается Минкомсвязью России.

Методические материалы по учету контингента обучающихся в региональном сегменте разрабатываются в том случае, если региональный сегмент содержит данные о контингенте обучающихся сверх, определенных в настоящем документе, и требуется дополнительная методическая поддержка региональных организаций образования и муниципальных органов власти в области образования. Методические материалы по учету контингента обучающихся в региональном сегменте разрабатываются на основании комплекта методических материалов по учету контингента обучающихся в организациях, осуществляющих образовательную деятельность, и расчету показателя учета, утверждаемую рабочей группой по созданию межведомственной системы.

Акт субъекта Российской Федерации о вводе регионального сегмента в промышленную эксплуатацию является документом, подтверждающий ввод регионального сегмента в промышленную эксплуатацию.

Положение о региональном сегменте субъекта Российской Федерации определяет цели и задачи регионального сегмента субъекта Российской Федерации, оператора персональных данных, состав данных о контингенте обучающихся и организаций образования субъекта Российской Федерации, состав организаций, участвующих в информационном взаимодействии с региональным сегментом.

Регламент технического обслуживания регионального сегмента определяет основные требования к техническому обслуживанию регионального сегмента, в том числе требования к резервному копированию, а также ответственных за техническое обслуживание.

## ТИПИЗИРОВАННЫЕ СИСТЕМНЫЕ СПРАВОЧНИКИ

### 1. Справочник организаций образования субъекта Российской Федерации

Номер	Значение
1	Образовательные организации
11	Дошкольная образовательная организация.
12	Общеобразовательная организация
13	Общеобразовательная организация, осуществляющая образовательную деятельность по адаптированным основным общеобразовательным программам
1301	для глухих
1302	для слабослышащих
1303	для позднооглохших
1304	для слепых
1305	для слабовидящих
1306	с тяжелыми нарушениями речи
1307	с нарушениями опорно-двигательного аппарата
1308	с задержкой психического развития
1309	с умственной отсталостью
1310	с расстройствами аутистического спектра
1311	со сложными дефектами
1312	для других обучающихся с ограниченными возможностями здоровья
14	Профессиональная образовательная организация.
15	Образовательная организация высшего образования
16	Организация дополнительного образования.
17	Организация дополнительного профессионального образования.
2	Организации, осуществляющие обучение
21	Научная организация
22	Центр психолого-педагогической, медицинской и социальной помощи
23	Организация для детей-сирот и детей, оставшихся без попечения родителей

24	Организация, осуществляющая лечение, оздоровление и (или) отдых
25	Организация, осуществляющая социальное обслуживание
26	Дипломатическое представительство Российской Федерации
27	Консульское учреждение Российской Федерации
28	Представительство Российской Федерации при международных (межгосударственных, межправительственных) организациях
29	Иные юридические лица
3	<b>Индивидуальный предприниматель, осуществляющий образовательную деятельность</b>

## 2. Справочник типов образовательных программ

Номер	Значение
<b>1</b>	<b>Основная общеобразовательная программа</b>
101	Образовательная программа дошкольного образования
102	Образовательная программа начального общего образования
103	Образовательная программа основного общего образования
104	Образовательная программа среднего общего образования
<b>2</b>	<b>Основная профессиональная образовательная программа</b>
<i>21</i>	<i>Образовательная программа среднего профессионального образования</i>
211	Программа подготовки квалифицированных рабочих, служащих
212	Программа подготовки специалистов среднего звена
<i>22</i>	<i>Образовательная программа высшего образования</i>
221	Программа бакалавриата
222	Программа специалитета
223	Программа магистратуры
224	Программа подготовки научно-педагогических кадров в аспирантуре (адъюнктуре)
225	Программа ординатуры
226	Программа ассистентуры-стажировки
<b>3</b>	<b>Основная программа профессионального обучения</b>
31	Программа профессиональной подготовки по профессиям рабочих, должностям служащих
32	Программа переподготовки рабочих, служащих,
33	Программа повышения квалификации рабочих, служащих.
<b>4</b>	<b>Дополнительная общеобразовательная программа</b>
41	Дополнительная общеразвивающая программа
42	Дополнительная предпрофессиональная программа

### 3. Адаптированность образовательной программы

Номер	Значение
1	Не адаптирована
2	Адаптирована
201	для слабовидящих обучающихся
202	для слепых обучающихся
203	для слабослышащих
204	для глухих
205	для слабослышащих обучающихся, имеющих сложную структуру дефекта (нарушение слуха и задержка психического развития)
206	для обучающихся, имеющих нарушения опорно-двигательного аппарата
207	для обучающихся, имеющих тяжелые нарушения речи
208	для обучающихся с задержкой психического развития
209	для обучающихся с умственной отсталостью
210	для обучающихся с умственной отсталостью, имеющих сложную структуру дефекта
211	для обучающихся с иными ограничениями здоровья

### 4. Справочник форм получения образования

Номер	Значение
1	В организации, осуществляющей образовательную деятельность
11	Очно
12	очно-заочно
13	Заочно
2	Вне организации, осуществляющей образовательную деятельность
21	семейное образование
22	самообразование

### 5. Справочник форм реализации образовательных программ

Номер	Значение
1	Сетевая форма
2	С применением электронного обучения
3	С применением дистанционных образовательных технологий
4	Надомная форма получения образования



## 6. Справочник видов организаций по учредителям

Номер	Значение
1	Российская Федерация
2	Субъект Российской Федерации
3	Муниципальное образование
4	Российские коммерческие организации
5	Иностранные коммерческие организации
6	Российские некоммерческие организации
7	Иностранные некоммерческие организации
8	Российские религиозные организации
9	Иностранные религиозные организации
10	Граждане Российской Федерации
11	Иностранные граждане

## 7. Справочник форм собственности

Значения и коды «Справочника форм собственности» должны соответствовать значениям и кодам Общероссийского классификатора форм собственности (ОКФС) ОК 027-99.

## 8. Справочник организационно-правовых форм

Значения и коды «Справочника организационно-правовых форм» должны соответствовать значениям и кодам Общероссийского классификатора организационно-правовых форм (ОКОПФ) ОК 028-99.

## 9. Справочник отраслевой принадлежности

Значения и коды «Справочника отраслевой принадлежности» должны соответствовать значениям и кодам Общероссийского классификатора видов экономической деятельности (ОКВЭД) ОК 029-2014 (КДЕС Ред. 2).

## 10. Справочник адресов

Значения и коды «Справочника адресов» должны соответствовать значениям Федеральной информационной адресной системы (ФИАС) в соответствии с Федеральным законом от 28.12.2013 № 443-ФЗ «О федеральной информационной адресной системе и о внесении изменений в Федеральный закон «Об общих принципах организации местного самоуправления в Российской Федерации».

## 11. Справочник территорий муниципальных образований

Значения и коды «Справочника территорий муниципальных образований» должны соответствовать значениям и кодам Общероссийского классификатора территорий муниципальных образований (ОКТМО) ОК 033-2013, принятой приказом Росстандарта от 14.06.2013 № 159-ст с датой введения в действие с 1 января 2014 года.

## 12. Справочник стран мира

Значения и коды «Справочника стран мира» должны соответствовать значениям и кодам Общероссийского классификатора стран мира (ОКСМ) ОК (МК (ИСО 3166) 004-97) 025-2001 в редакции с 01.01.2014 г.

## 13. Справочник режимов работы групп (ДОО)

Номер	Значение
11	Кратковременного пребывания (до 5 часов в день)
12	Сокращенного дня (8-10-часового пребывания)
13	Полного дня (10,5-12-часового пребывания)
14	Продленного дня (13-14-часового пребывания)
15	Круглосуточного пребывания детей

## 14. Справочник смен

Номер	Значение
1	Первая смена
2	Вторая смена
3	Третья смена
4	Нет сменности

## 15. Справочник типов законных представителей ребенка

Номер	Значение
1	Родитель
2	Опекун
3	Попечитель
4	Орган опеки и попечительства

<b>Номер</b>	<b>Значение</b>
5	Приемный родитель
6	Руководитель воспитательного, лечебного и иного учреждения, в котором ребенок находится на полном государственном обеспечении

## 16. Справочник учебных периодов

<b>Номер</b>	<b>Значение</b>
1	I четверть
2	II четверть
3	III четверть
4	IV четверть
5	I триместр
6	II триместр
7	III триместр
8	I полугодие
9	II полугодие
10	I модуль
11	II модуль
12	III модуль
13	IV модуль
14	V модуль
15	VI модуль
16	VII модуль
17	VIII модуль
18	I семестр
19	II семестр
20	Год
99	другое (не определено)

**17. Справочник статусов образовательных организаций**

Номер	Значение
1	Функционирует
2	Капитальный ремонт
3	Реконструкция
4	Деятельность приостановлена
5	Контингент отсутствует
6	Ожидает открытия
7	Ликвидирована
8	Закрыта
9	Присоединена к другой организации

**18. Справочник видов документов, удостоверяющих личность**

Номер	Значение
1	<b>Документы, удостоверяющие личность гражданина Российской Федерации</b>
11	Свидетельство о рождении
12	Паспорт гражданина Российской Федерации
13	Загранпаспорт гражданина Российской Федерации
14	Удостоверение личности военнослужащего Российской Федерации
15	Военный билет
16	Временное удостоверение, выданное взамен военного билета
17	Временное удостоверение личности гражданина Российской Федерации
2	Для иностранных граждан и лиц без гражданства
21	Паспорт иностранного гражданина
22	Удостоверение личности лица без гражданства в Российской Федерации
23	Удостоверение личности отдельных категорий лиц, находящихся на территории Российской Федерации, подавших заявление о признании гражданами Российской Федерации или о приеме в гражданство Российской Федерации
24	Удостоверение личности лица, признанного беженцем
25	Удостоверение личности лица, ходатайствующего о признании беженцем на территории Российской Федерации

26	Удостоверение личности лица, получившего временное убежище на территории Российской Федерации
27	Вид на жительство в Российской Федерации
28	Разрешение на временное проживание в Российской Федерации
29	Свидетельство о рассмотрении ходатайства о признании лица беженцем на территории Российской Федерации по существу
30	Свидетельство о предоставлении временного убежища на территории Российской Федерации
31	Свидетельство о рождении, выданное уполномоченным органом иностранного государства
4	Другой документ, удостоверяющий личность

## 19. Справочник документов об образовании

<b>1</b>	<b>Документы об образовании</b>
11	Аттестат о среднем общем образовании
12	Аттестат об основном общем образовании
<b>2</b>	<b>Документ об образовании и о квалификации</b>
21	Диплом о среднем профессиональном образовании
22	Диплом бакалавра
23	Диплом специалиста
24	Диплом магистра
25	Диплом об окончании аспирантуры (адъюнктуры)
26	Диплом об окончании ординатуры
27	Диплом об окончании ассистентуры-стажировки
<b>3</b>	<b>Документ о квалификации</b>
31	Удостоверение о повышении квалификации
32	Диплом о профессиональной переподготовке
33	Свидетельство о профессии рабочего, должности служащего
<b>4</b>	<b>Справка об обучении</b>
41	Свидетельство об обучении для лиц с ограниченными возможностями здоровья (с различными формами умственной отсталости)
5	Свидетельство об освоении предпрофессиональной программы в области искусств

6	Другой документ об образовании
7	Другой документ об обучении

## 20. Справочник видов медицинских групп здоровья

Номер	Описание группы
<b>1</b>	<b>Группы здоровья</b>
11	Группа 1 - здоровые
12	Группа 2 - с незначительными отклонениями
13	Группа 3 - с хроническими заболеваниями и хорошим самочувствием, либо с временными отклонениями в состоянии здоровья
14	Группа 4 - с хроническими заболеваниями и плохим самочувствием
15	Группа 5 - с хроническими заболеваниями и наблюдаются в специальных лечебницах
<b>2</b>	<b>Физкультурная группа</b>
21	Основная
22	Подготовительная
23	Специальная

## 21. Справочник видов и категорий инвалидности

Номер	Описание группы
<b>1</b>	<b>Инвалидность</b>
11	Первая группа
12	Вторая группа
13	Третья группа
14	Ребенок-инвалид (для лиц до 18 лет)
<b>2</b>	<b>Категория инвалидности</b>
21	Инвалид с детства
22	Инвалид вследствие военной травмы или заболевания, полученного в период прохождения военной службы

## 22. Справочник видов обучения для детей, нуждающихся в длительном лечении

Номер	Значение
1	Обучение на дому
2	Обучение в медицинской организации
3	Обучение в организации, осуществляющей лечение, оздоровление и (или) отдых

## 23. Справочник видов обучения для детей с ограниченными возможностями здоровья

Номер	Значение
1	Совместно с другими обучающимися
2	В отдельных классах, группах
3	В отдельных организациях, осуществляющих образовательную деятельность

## 24. Справочник типов финансирования

Номер	Значение
1	Бюджетное
2	Контрактное
3	Целевое

## 25. Справочник уровней образования

Номер	Значение
1	Дошкольное образование
2	Начальное общее образование
3	Основное общее образование
4	Среднее общее образование
5	Среднее профессиональное образование
6	Высшее образование - бакалавриат
7	Высшее образование - специалитет
8	Высшее образование - магистратура
9	Высшее образование - подготовка кадров высшей квалификации - аспирантура (адъюнктура)

Номер	Значение
10	Высшее образование - подготовка кадров высшей квалификации - ординатура
11	Высшее образование - подготовка кадров высшей квалификации - ассистентура-стажировка
12	Дополнительное образование детей и взрослых
13	Профессиональное обучение

## 26. Справочник образовательных услуг по реализации образовательных программ

Номер	Значение
1	Реализация основной общеобразовательной программы дошкольного образования
2	Реализация основной общеобразовательной программы начального общего образования
3	Реализация основной общеобразовательной программы основного общего образования
4	Реализация основной общеобразовательной программы среднего общего образования
5	Реализация основной профессиональной образовательной программы среднего профессионального образования - программы подготовки квалифицированных рабочих, служащих
6	Реализация основной профессиональной образовательной программы среднего профессионального образования - программы подготовки специалистов среднего звена
7	Реализация основной профессиональной образовательной программы высшего образования - программы бакалавриата
8	Реализация основной профессиональной образовательной программы высшего образования - программы специалитета
9	Реализация основной профессиональной образовательной программы высшего образования - программы магистратуры
10	Реализация основной профессиональной образовательной программы высшего образования - программы подготовки научно-педагогических кадров в аспирантуре (адъюнктуре)
11	Реализация основной профессиональной образовательной программы высшего образования - программы ординатуры
12	Реализация основной профессиональной образовательной программы высшего образования - программы ассистентуры-стажировки
13	Реализация основной программы профессионального обучения - программы профессиональной подготовки по профессиям рабочих, должностям служащих
14	Реализация основной программы профессионального обучения - программы переподготовки рабочих, служащих
15	Реализация основной программы профессионального обучения - программы повышения квалификации рабочих, служащих
16	Реализация дополнительных общеобразовательных программ - дополнительных общеразвивающих программ
17	Реализация дополнительных общеобразовательных программ - дополнительных предпрофессиональных программ
18	Реализация дополнительных профессиональных программ повышения квалификации



19	Реализация дополнительных профессиональных программ профессиональной переподготовки
----	---

## 27. Справочник типов образовательных программ, лежащих в основе рабочих программ

Номер	Значение
1	Примерная
2	адаптированная
3	Авторская

## 28. Справочник категорий детей, находящихся в трудной жизненной ситуации

Номер	Значение
1	Дети, оставшиеся без попечения родителей.
101	Смерть родителей;
102	Лишение родителей родительских прав;
103	Ограничение родителей в родительских правах;
104	Признание родителей недееспособными;
105	Болезнь родителей;
106	Длительное отсутствие родителей;
2	Дети-инвалиды
3	Дети с ограниченными возможностями здоровья
301	Дети с нарушениями слуха
302	Дети с нарушениями зрения
303	Дети с тяжелыми нарушениями речи
304	Дети с нарушением опорно-двигательного аппарата
305	Дети с детским церебральным параличом
306	Дети с интеллектуальными нарушениями
307	Дети с расстройством аутистического спектра

308	Дети с задержкой психического развития
309	Дети с психическими заболеваниями
310	Дети с заболеваниями нервной системы
311	Дети со сложной структурой дефекта
4	Дети - жертвы вооруженных и межнациональных конфликтов, экологических и техногенных катастроф, стихийных бедствий;
5	Дети - жертвы экологических и техногенных катастроф, стихийных бедствий;
6	Дети из семей беженцев и вынужденных переселенцев;
7	Дети, оказавшиеся в экстремальных условиях;
8	Дети - жертвы насилия;
9	Дети, отбывающие наказание в виде лишения свободы в воспитательных колониях;
10	Дети, с девиантным (общественно опасным) поведением
11	Дети, проживающие в малоимущих семьях;
12	Дети с отклонениями в поведении;
13	Дети, жизнедеятельность которых объективно нарушена в результате сложившихся обстоятельств

## ПРИЛОЖЕНИЕ Б

## Типовой план мероприятий по разработке и внедрению регионального сегмента (проект)

№	Мероприятие	Дата	Ответственный	Результат
<b>Административные мероприятия</b>				
1	Обследование объекта автоматизации		Заказчик	Сбор необходимых данных для формирования технической документации на внедрение регионального сегмента с учетом потребностей субъекта Российской Федерации
2	Подготовка проектных решений по региональному сегменту и его частям		Заказчик	1) Подготовка технического задания на создание регионального сегмента; 2) Разработка регионального регламента взаимодействия в рамках интеграции региональных информационных систем с региональным сегментом
3	Согласование и проведение процедур внедрения (разработки) регионального сегмента		Заказчик	Нормативные акты на внедрение регионального сегмента
4	Подготовка ЦОД для регионального сегмента		Заказчик	Выделение ЦОД, аттестованного по 152-ФЗ, для размещения и предоставления необходимых серверных мощностей
5	Обучение пользователей регионального сегмента		Исполнитель	Проведение очного или удаленного обучения пользователей регионального сегмента
<b>Технические мероприятия</b>				
1	Внедрение (разработка) программного обеспечения и разработка рабочей документации		Исполнитель	1) программное обеспечение на машинных носителях; 2) ведомость машинных носителей информации; 3) руководство пользователя; 4) руководство администратора; 5) программа и методика предварительных испытаний; 6) регламент работы службы технической поддержки;
2	Пусконаладочные работы		Исполнитель	Аннотационный отчет.
3	Предварительные испытания регионального сегмента		Заказчик, Исполнитель	1) интеграция региональных информационных систем с региональным сегментом; 2) протокол предварительных испытаний; 3) акт приемки в опытную эксплуатацию; 4) плана проведения опытной эксплуатации;

				5) акт сдачи-приемки работ.
4	Приведение в соответствие региональному сегменту региональных информационных систем, внедренных в субъекте Российской Федерации, и интеграция их с региональным сегментом		Правообладатель ИС	Выгрузка требуемого объема сведений в региональный сегмент
5	Выверка качества данных по результату интеграции региональных информационных систем с региональным сегментом		Заказчик	Акт о выполненных работах и проверке качества данных в региональном сегменте
6	Устранение ошибок, выявленных в результате интеграции региональных информационных систем с региональным сегментом		Правообладатель ИС, Исполнитель	Акт о выполненных работах и проверке качества данных в региональном сегменте
7	Аттестация ИСПДн		Заказчик	Аттестация ИСПДн в соответствии с действующим законодательством Российской Федерации и требований ФСТЭК и ФСБ
8	Ввод регионального сегмента в промышленную эксплуатацию		Заказчик, Исполнитель	1) Интеграция регионального сегмента с федеральным сегментом; 2) протокол приемочных испытаний; 3) акт приемки в промышленную эксплуатацию; 4) акт сдачи-приемки работ; 5) уведомление в письменной форме Министерства связи и массовых коммуникаций Российской Федерации и Министерства образования и науки Российской Федерации о приеме регионального сегмента в промышленную эксплуатацию.
<b>№</b>	<b>Нормативные мероприятия</b>			
1	Утвердить регламент эксплуатации регионального сегмента		Заказчик	Регламент эксплуатации регионального сегмента
2	Утвердить регламент взаимодействия региональных информационных систем с региональным сегментом		Заказчик	Регламент взаимодействия региональных информационных систем с региональным сегментом и определение состава подключаемых информационных систем к региональному сегменту

3	Утвердить форму согласия об обработке персональных данных, собираемых в образовательных организациях		Заказчик	Форма согласия об обработке персональных данных, собираемых в образовательных организациях
4	Обеспечить наполнение региональных информационных систем, интегрируемых с региональным сегментом, необходимыми сведениями и обеспечить выгрузку сведений в региональный сегмент		РОИВ, ОМСУ, ОУ	Наполнение региональных информационных систем, интегрируемых с региональным сегментом, необходимыми сведениями и проведение выгрузки сведений в региональный сегмент

Заместитель директора  
Департамента управления программами и конкурсными процедурами

О.А. Лесина